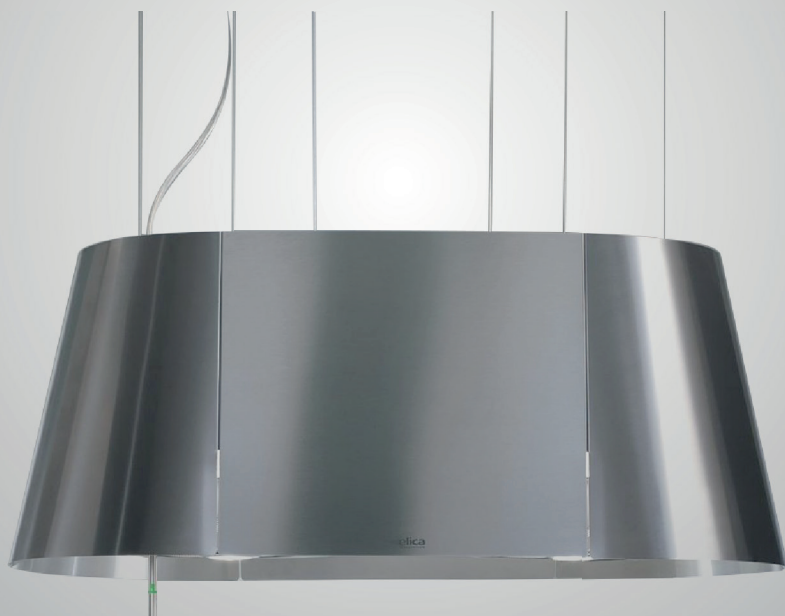




MANUAL DE INSTALAÇÃO E DO USUÁRIO



COIFA DUPLA TWIN

Da mesa de nosso presidente

“Aria Nuova” é uma declaração contida em duas palavras. Encerra o presente e o futuro da Elica, mas também muito do seu passado, do espírito com que começou a sua aventura, há só 50 anos atrás.

Contém a sua abertura às ideias, aos desafios e às pessoas.

Contém a sua italianidade, que fala finalmente a todo mundo no seu idioma, para reafirmar o orgulho e superioridade do Made in Italy.

Contém a sua vontade de instaurar novas relações com quem usa os seus produtos – relações em que produto e pessoa dialogam no mesmo plano e partilham a mesma visão, a mesma filosofia, as mesmas ideias.

Mas sobretudo contém o ar, que é o seu “território” e que a Elica deseja, a todo custo, reservar, difundindo a cultura do ecodesign e uma sensibilidade nova.

Porque o ar é precioso e um bem de todos.

Baseando-se em todo em toda nossa história gostaria de lhe desejar muito obrigado pela preferência de sua escolha ao adquirir um eletrodoméstico de nossa empresa ELICA SPA.

FRANCESCO CASOLI
PRESIDENTE ELICA SPA

ÍNDICE

INTRODUÇÃO	4
RESPONSABILIDADE DO FABRICANTE	4
PROTEÇÃO AMBIENTAL	5
EMBALAGENS PLÁSTICAS	5
ETIQUETA DO APARELHO	5
SEGURANÇA	6
DICAS IMPORTANTES	7
APRESENTAÇÃO DO PRODUTO	9
LISTA DE MATERIAIS	10
INSTRUÇÕES TÉCNICAS DE INSTALAÇÃO	12
DIMENSÕES DO PRODUTO	12
MODO DEPURADOR	13
REQUISITOS DE VENTILAÇÃO	13
INSTALAÇÃO	14
INSTALAÇÃO DO SUPORTE FIXADO	14
CONEXÃO ELÉTRICA	20
UTILIZAÇÃO	21
FUNÇÃO DE START AUTOMÁTICO	21
CONTROLE DAS POTÊNCIAS DA COIFA	21
CONTROLE DA LUZ CENTRAL	22
CONTROLE DAS LUZES LATERAIS (QUANDO PREVISTO)	22
SINALIZAÇÃO DE SATURAÇÃO DOS FILTROS	22
REDEFINIR A CONFIGURAÇÃO DA SINALIZAÇÃO DE SATURAÇÃO DOS FILTROS	22
REINICIAR SINALIZAÇÃO SATURAÇÃO DO FILTRO A CARVÃO (LED LARANJA PISCANDO)	23

DESATIVAÇÃO DA SINALIZAÇÃO DE SATURAÇÃO DO FILTRO A CARVÃO (PARA APLICAÇÕES ESPECIAIS)	23
MANUTENÇÃO E LIMPEZA	23
SUBSTITUIÇÃO DAS LÂMPADAS	24
SOLUÇÃO DE PROBLEMAS	26
DADOS TÉCNICOS	28
DIAGRAMA ELÉTRICO	29
CERTIFICADO DE GARANTIA	30
ANOTAÇÕES	33

INTRODUÇÃO

LEIA ESTAS INSTRUÇÕES ATENTAMENTE ANTES DE INSTALAR E UTILIZAR O APARELHO.

O fabricante não deve ser responsabilizado por danos materiais ou danos pessoais resultantes da instalação incorreta ou uso inadequado do aparelho.

O fabricante também não se responsabiliza por quaisquer imprecisões devidas a erros de impressão ou transcrição neste folheto.

A aparência das figuras aqui incluídas é apenas para orientação.

O fabricante reserva-se o direito de fazer modificações em seus produtos quando julgar necessário ou benéfico, porém as características essenciais de segurança e desempenho não devem ser afetadas.

ESTE APARELHO FOI CONCEBIDO PARA USO DOMÉSTICO NÃO PROFISIONAL.

Este manual do usuário é parte integrante do aparelho e, portanto, deve ser mantido em um local acessível ao usuário durante toda a vida útil do aparelho.

RESPONSABILIDADE DO FABRICANTE

O fabricante não será responsável por danos materiais ou ferimentos pessoais devido a:

- Uso do aparelho diferente do especificado;
- Não cumprimento das instruções do manual do usuário;
- Adulteração / modificações não autorizadas em qualquer parte do aparelho;
- Uso de peças sobressalentes não originais;
- Este aparelho destina-se a cozinhar alimentos em ambiente doméstico. Qualquer outro uso será considerado impróprio;
- O aparelho não foi projetado para operar com temporizadores externos ou sistemas de controle remoto.

AVISO: a marcação **CE** neste produto é uma declaração, sob responsabilidade total do fabricante, de que o produto cumpre todos os requisitos europeus de saúde, segurança e ambiente definidos na legislação que abrange este tipo de produto.

PROTEÇÃO AMBIENTAL



Pense no meio ambiente ao descartar a embalagem.

Este aparelho está marcado de acordo com a Diretiva Internacional sobre resíduos de equipamentos elétricos e eletrônicos.

Esta diretiva define os padrões para a coleta e reciclagem de resíduos de equipamentos elétricos e eletrônicos.

A embalagem deste aparelho é composta pelos elementos estritamente necessários para garantir uma proteção suficiente durante o transporte. Os materiais de embalagem são totalmente recicláveis, reduzindo assim o seu impacto ambiental. Ajude a proteger o meio ambiente levando em consideração as seguintes dicas:

- Separe os materiais de embalagem para reciclagem;
- Inutilize o aparelho antigo antes de levá-lo para o centro de coleta. Peça às autoridades locais competentes, detalhes sobre o centro de reciclagem mais próximo para onde você pode levar o aparelho antigo;
- Não descarte óleo usado no ralo. Guarde-o em um recipiente fechado e leve à central de reciclagem; se isso não for possível, descarte-o em resíduo misto (desta forma será descartado em instalação monitorada - embora não seja a melhor solução, pelo menos evita a contaminação dos sistemas de esgoto / água).

EMBALAGENS PLÁSTICAS

Perigo de asfixia

- Não deixe a embalagem ou qualquer parte dela ao alcance de crianças.
- Não deixe as crianças brincarem com os sacos plásticos.

ETIQUETA DO APARELHO

A etiqueta do aparelho contém os dados técnicos, o número de série e a marca de aparelho. A etiqueta do aparelho está localizada na parte frontal da coifa e não deve ser removida em nenhum momento.

SEGURANÇA

A sua segurança e a de terceiros é muito importante.
ESTE MANUAL E SEU PRODUTO TÊM INFORMAÇÕES IMPORTANTES DE
SEGURANÇA. LER ATENTAMENTE E GUARDAR PARA FUTURA REFERÊNCIA.



Este é o símbolo de alerta de segurança.
Alerta sobre situações que podem trazer ferimentos ou riscos à sua
vida, ou a terceiros.

As mensagens de segurança que estarão no manual, virão após o símbolo
 e a palavra “PERIGO” ou “ADVERTÊNCIA”.

Estas duas palavras significam:



PERIGO

Existe o risco de: perda de vida ou de ocorrência de danos graves ao utilizador
se as instruções não forem seguidas imediatamente.



ADVERTÊNCIA

Existe o risco de: perda de vida ou de ocorrência de danos graves ao utilizador
se as instruções não forem seguidas imediatamente.

Todas as mensagens de segurança mencionam qual é o risco em potencial,
como reduzir as chances de ferimento e o que pode acontecer se as instruções
não forem seguidas.



ADVERTÊNCIA



Risco de Choque Elétrico!

Desligue o disjuntor antes de efetuar qualquer manutenção
no produto.

Recoloque todos os componentes antes de ligar o produto.

Não remova o pino de conexão terra.

Ligue a uma tomada tripolar aterrada.

Não use adaptadores, benjamins ou T's.

Não use extensões.

Não seguir estas instruções pode trazer risco de morte,
incêndio ou choque elétrico.

- Se o cabo de alimentação estiver danificado deve ser substituído pela Rede de Serviços do fabricante, a fim de evitar riscos.

Nota: O plugue do cabo de alimentação do seu produto deve estar em conformidade com a NBR 14136/2002 do INMETRO e deve ser mantido.

- Use duas ou mais pessoas para mover e instalar o seu produto.
- Existe o risco de incêndio se a limpeza não for realizada de acordo com as instruções.
- Assegure-se de que o aparelho está desligado antes de substituir a lâmpada, para evitar a possibilidade de choque elétrico.
- Recomenda-se que as crianças sejam vigiadas para assegurar que elas não estejam brincando com o aparelho.
- CUIDADO: Partes acessíveis podem tornar-se quentes quando usado com aparelhos de cocção.
- O ar succionado pela Coifa não deve ser eliminado através do mesmo sistema de chaminé de outro dispositivo que funcione a gás ou outro combustível (por exemplo: aquecedor a gás).

DICAS IMPORTANTES

- Este produto foi desenvolvido exclusivamente para uso doméstico.
- Recomendamos que instalação da sua Coifa seja realizada pela Rede de Serviços do fabricante. Esta instalação não é gratuita.
- Não use a Coifa se ela estiver danificada ou não estiver funcionando corretamente.
- Instale e posicione a Coifa exatamente de acordo com as instruções contidas neste manual de usuário.
- O ambiente deve ser suficientemente arejado quando o produto estiver sendo usado junto com outro dispositivo que funcione a gás ou outro combustível.
- Verifique se a tensão de alimentação indicada na etiqueta no cabo de alimentação da Coifa de parede é a mesma da tomada onde ela será ligada.
- Para proteção da rede elétrica o produto deve ser ligado a um circuito protegido por um disjuntor. Caso não existam disjuntores disponíveis no quadro de distribuição de força de sua residência, consulte um eletricista para instalá-los, preferencialmente próximo à Coifa.
- Utilize uma tomada exclusiva e em perfeito estado, aprovada pelo Inmetro.
- Jamais guarde materiais inflamáveis dentro ou em cima da Coifa.
- Não conserte ou substitua qualquer peça da Coifa, a não ser que seja especificamente recomendado neste manual. Todos os demais serviços de manutenção devem ser executados por um técnico da Rede de Serviços do fabricante e serão cobrados após o período de garantia.
- A sua Coifa não deve ser usada por crianças ou pessoas não capacitadas a operá-la corretamente.

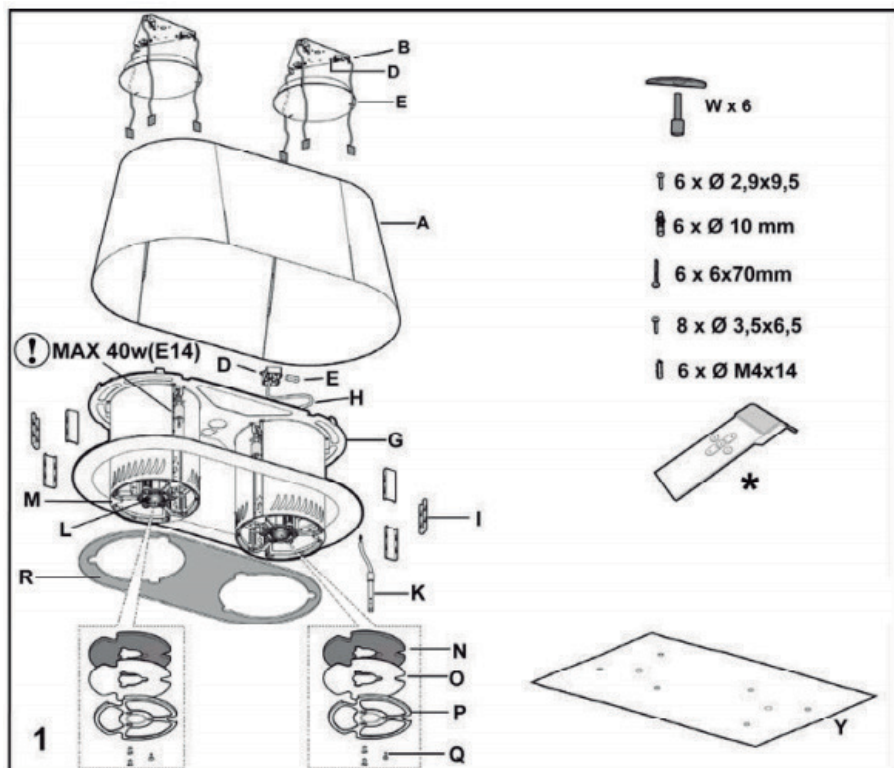
- Não deixe acumular gordura dentro ou fora da Coifa, pois isto diminui o rendimento do aparelho. Efetue a limpeza da Coifa regularmente, conforme as instruções deste manual.
- Não coloque objetos sobre a Coifa, pois podem obstruir as saídas do ar, além de poder causar a queda do mesmo.
- Não faça a flambagem de alimentos sob a Coifa. Isso pode danificar o aparelho.
- Fique atento ao fritar alimentos. A gordura em alta temperatura pode inflamar-se produzindo chamas que podem danificar a Coifa.
- Faça a limpeza periódica dos filtros conforme as instruções da seção “Limpeza e Manutenção”.
- Não toque na lâmpada da coifa de parede e na região do seu entorno quando a mesma estiver acesa, pois tanto a lâmpada quanto a área à sua volta atingem altas temperaturas.
- Utilize luvas para fazer todas as operações de instalação e manutenção.

APRESENTAÇÃO DO PRODUTO



1. Acabamento externo em inox
2. Cabo de alimentação
3. Haste de controle
4. Lâmpada alógena
5. Filtro de gordura

LISTA DE MATERIAIS



- A. Acabamento externo em inox
- B. Suporte de fixação
- C. Acabamento do Suporte de Fixação
- D. Ajuste de Altura do Cabo de Aço
- E. Prensa Cabo (entrada de energia)
- F. Caixa de Alimentação (entrada de energia)
- G. Estrutura Superior
- H. Cabo de Alimentação
- I. Acabamento em Inox
- J. Lâmpada Halógena
- K. Controle de Funções e Iluminação
- L. Lâmpada Dicroica
- M. Capa Externa do Motor
- N. Filtro de Carvão Ativado Inferior

- O. Filtro Lavável Inferior
- P. Suporte de Filtros Inferior
- Q. Travas do Suporte de Filtros Inferior
- R. Vidro de Acabamento Inferior
- S. Gabarito de Furações para Fixação

PEÇAS NÃO FORNECIDAS
Ferramentas / materiais necessários
Chave de fenda
Fita para montar o modelo
Fita métrica
Alicates
Luvas
Faca
Óculos de segurança
Furadeira elétrica com brocas de 5/16" e 3/8"
Alívio de tensão
Nível

INSTRUÇÕES TÉCNICAS DE INSTALAÇÃO

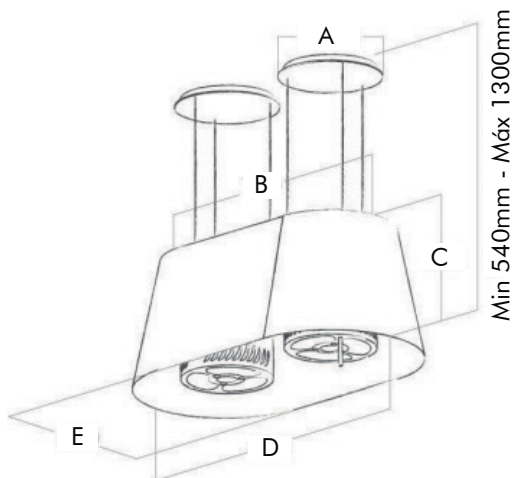
As instalações, ajustes, transformações e manutenções listadas nesta seção devem ser realizadas apenas por técnicos habilitados (de acordo com a legislação aplicável).

A instalação incorreta do produto pode causar danos materiais e ferimentos a pessoas ou animais de estimação; a fabricante não será responsabilizada neste caso.

A regulagem automática do aparelho ou dispositivos de segurança só podem ser modificados pela fabricante ou por um profissional devidamente autorizado durante a vida útil do aparelho.

Certifique-se de que todo o EPI necessário seja usado ao realizar a instalação

DIMENSÕES DO PRODUTO



	MODELO
	COIFA TWIN
A	274mm
B	760mm
C	360mm
D	898mm
E	500mm

MODO DEPURADOR

- A sua coifa foi projetada para ser utilizada no modo Depurador, onde realiza a filtragem do ar capturando gordura e impurezas através dos filtros laváveis e de carvão ativado retornando o ar filtrado para o ambiente.

REQUISITOS DE VENTILAÇÃO

PREPARAÇÃO

- Não corte vigas, a menos que seja absolutamente necessário. Caso seja necessário cortar uma viga, uma estrutura de suporte deve ser construída.
- Os materiais de fixação são fornecidos para garantir a instalação do aparelho na maioria dos tipos de paredes / telhados, no entanto, um técnico qualificado deve verificar a adequação dos materiais de acordo com o tipo de parede / telhado onde o aparelho será instalado.
- Antes de fazer recortes, certifique-se de que haja espaço adequado dentro do telhado ou parede para ventilação de exaustão.

ALTURA DE INSTALAÇÃO RECOMENDADA

A altura de instalação da coifa pode ser definida de acordo com a preferência do usuário. Porém, quanto mais próximo o exaustor da coifa estiver do cook-top/fogão, mais eficiente será a captura de odores, gordura e fumaça do ambiente.

A instalação da coifa deve respeitar as distâncias mínimas para cada tipo de fonte de calor que estará abaixo do aparelho, essa distância mínima serve para proteger os componentes internos do equipamento do calor excessivo, garantindo assim a vida útil do aparelho.

Para fogões a gás e instalações de fogão:

Monte a coifa de forma que a parte inferior esteja pelo menos 30" (76,2 cm) acima da superfície de cozimento.

Para instalações de fogão de indução e fogão elétrico:

Monte o exaustor de forma que a parte inferior fique pelo menos 24" (61 cm) acima da superfície de cozimento.

Não há altura máxima de montagem, entretanto, recomendamos montar o exaustor não mais do que 36" (91,4 cm) acima da superfície de cozimento.

Para cada polegada (2,54 cm) acima de 36" (91,4 cm), a eficiência de captura de fumaça e umidade diminui em uma taxa crescente e pode não fornecer um nível aceitável de desempenho de ventilação.

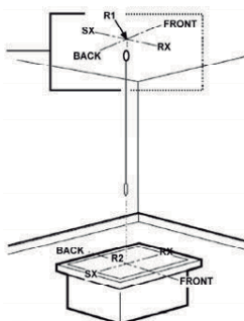
INSTALAÇÃO

INSTALAÇÃO DO SUPORTE DE FIXAÇÃO

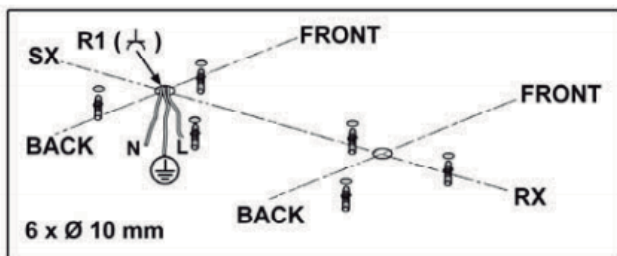
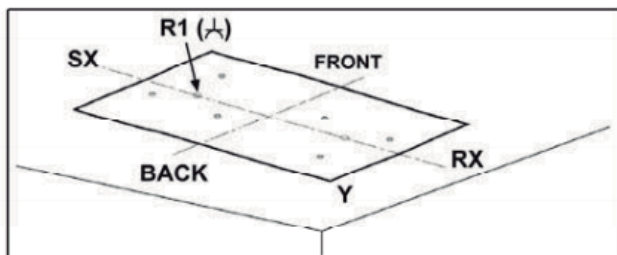
- Coloque o gabarito no teto, considerando as instruções para estruturas de suporte de teto.

NOTA: Verifique a legenda "FRONTAL" demarcada no gabarito. Essa marcação indica para onde deve ficar direcionada a parte frontal da coifa, isso irá influenciar na montagem do aparelho posteriormente.

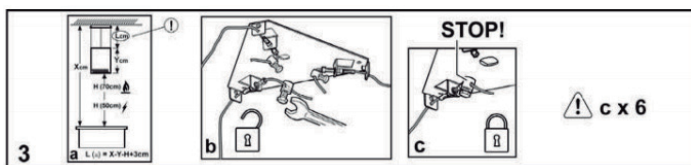
- Marque com um lápis os locais dos furos para os parafusos e duto no teto.



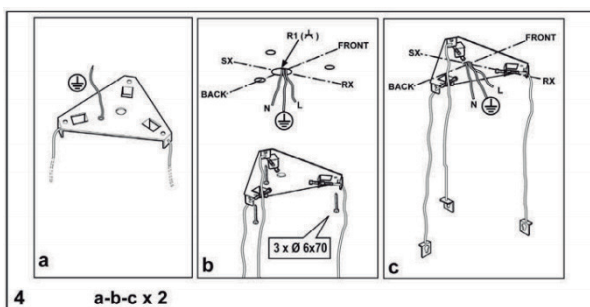
- Fixe no teto o suporte de fixação (acompanha o produto).
- Marque com um lápis os locais do orifícios para os parafusos no teto.
- Fure as posições marcadas com uma broca de 10 mm de diâmetro e fixe o suporte, usando os 6 parafusos que acompanham o produto.



Se necessário regule o comprimento dos cabos de aço do suporte de fixação para adequar a distância entre o aparelho e o fogão/cooktop, sempre respeitando as distâncias especificadas neste manual. Verifique a sessão ALTURA DE INSTALAÇÃO RECOMENDADA.

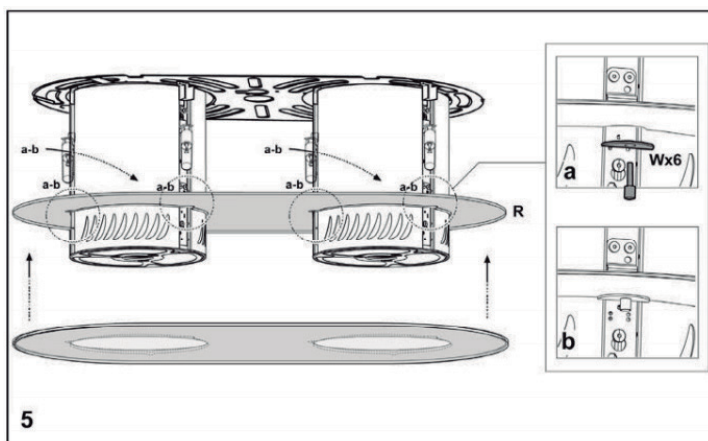


- Passe a conexão elétrica (fios) pelo suporte, para conectá-la ao exaustor.
- Instale os dois suportes do teto, com os 6 parafusos - 6 x 70mm.

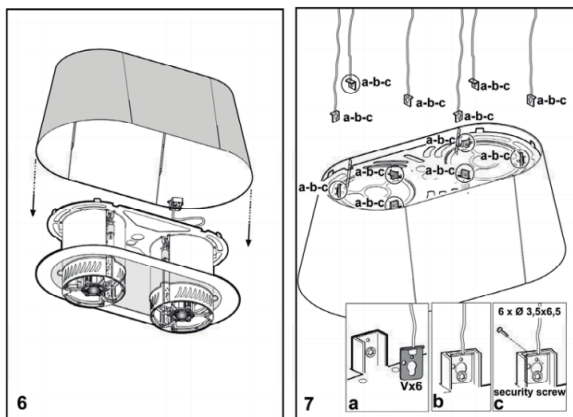


B. Parafusos (3) - 6 x 70mm

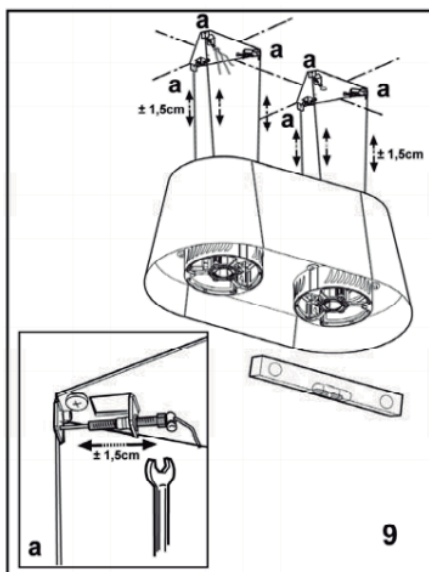
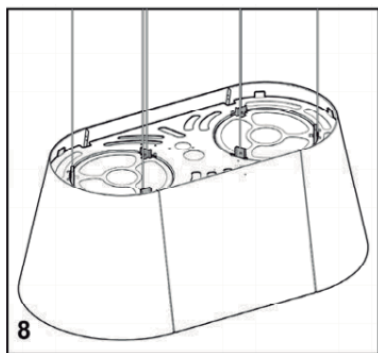
- Instale o vidro de acabamento inferior na estrutura dos motores conforme figura abaixo.



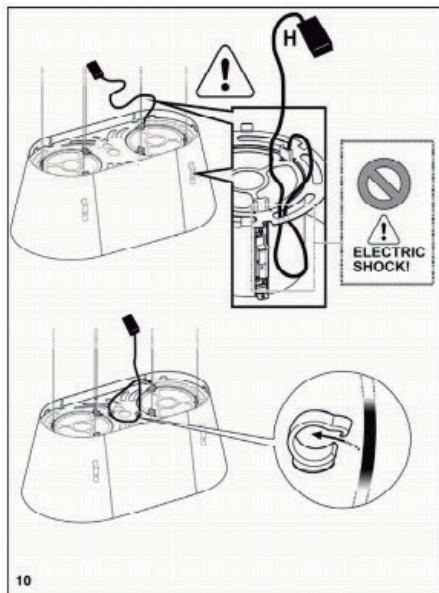
- Em duas pessoas ou mais, encaixe o acabamento externo em inox na estrutura dos motores de modo que a logo fique na posição frontal onde a coifa deve ser instalada.
- Instale os cabos de suporte de fixação no aparelho, encaixando as plaquetas metálicas dos cabos de aço na estrutura superior dos motores, depois fixe as plaquetas utilizando utilizando 6 parafusos - 3,5 x 6,5mm conforme figuras abaixo.



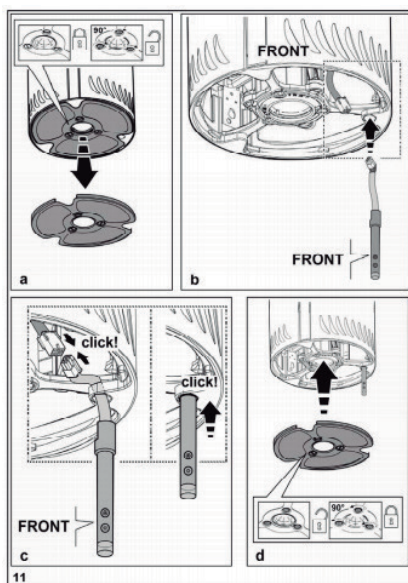
- Com o auxílio de um nível (não fornecido), verifique o nivelamento do aparelho com relação a bancada abaixo dele, se necessário realize o ajuste de altura individual em cada um dos cabos de aço conforme figura abaixo.



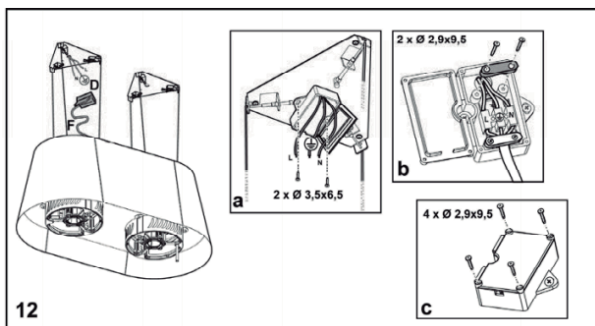
- Passe o cabo da conexão elétrica através da braçadeira para prendê-la ao aparelho.



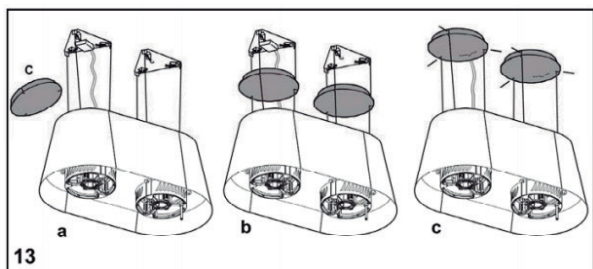
- Retire o suporte dos filtros do motor direito, conecte o controle de comandos e iluminação à conexão elétrica contida dentro do aparelho.
- Coloque o suporte do filtro do motor direito no lugar.



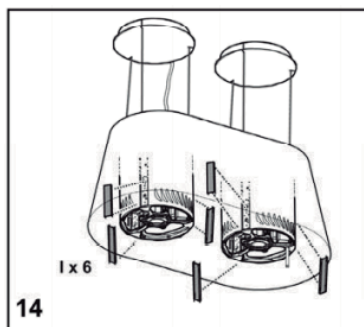
- Instale a caixa de alimentação abaixo do suporte de fixação, com 2 parafusos - 3,5 x 6,5mm (conforme a figura 12a).
- Conecte os cabos de energia na caixa de alimentação, após conectar os cabos de alimentação e instale o prensa cabo (conforme figura 12b).
- Feche a caixa de conexão elétrica com 4 parafusos - 2,9 x 9,5mm (conforme a figura 12c).



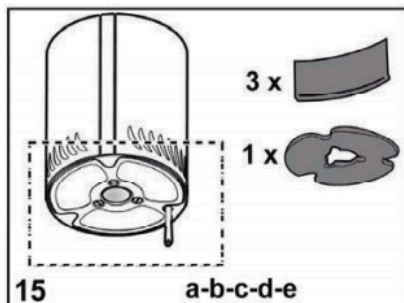
- Instale os acabamentos do suporte de fixação utilizando uma chave allen 2,0mm.



- Encaixe os acabamentos em inox conforme figura abaixo.



- O produto possui 3 tipos de filtros, os filtros de carvão ativado laterais (3x em cada motor), os filtros de carvão ativados inferiores (1x em cada motor) e os filtros laváveis (1x em cada motor).



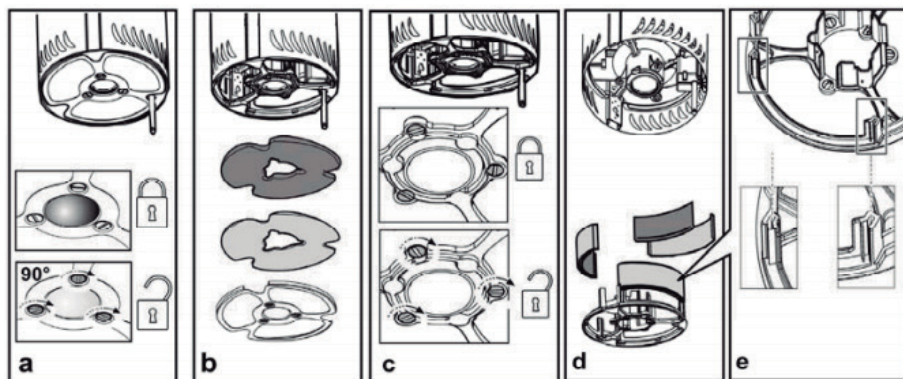
Para montar a haste de comando de controle e iluminação siga as instruções abaixo:

- Desmonte o suporte dos filtros lavável e de carvão ativado do motor direito soltando os 3 parafusos.
- Após retirar o suporte dos filtros você terá acesso a parte interna do motor (figura a), encaixe a haste de comando e iluminação no orifício localizado na estrutura do motor. Localize o cabo de alimentação da haste de comando e iluminação e realize a conexão da haste com o cabo de alimentação.
- Caso seja necessário retirar a haste de comando desconecte o cabo de alimentação e aperte a trava da haste com uma chave de fenda de bico fino e puxe a haste para baixo conforme ilustração (figura c).

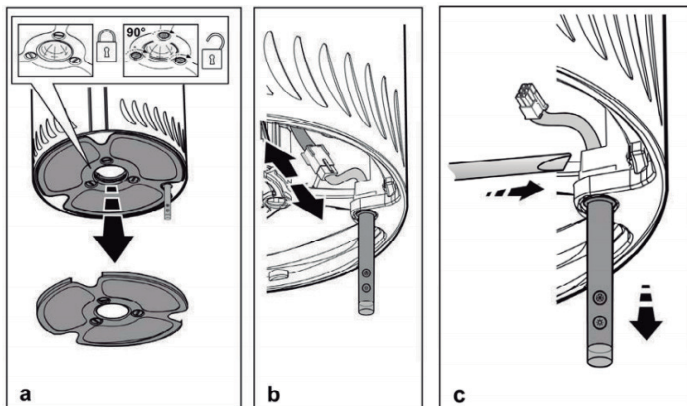
TROCA DE FILTROS

Para realizar a troca dos filtros seguir procedimento abaixo:

- Libere o suporte dos filtros laváveis e de carvão ativado inferiores girando os 3 parafusos de fixação no sentido anti-horário.
- Retire os filtros e realize a troca.
- Coloque o suporte de fixação com os filtros novos e prenda-o girando os parafusos de fixação no sentido horário.



- Ajuste a haste de comando do exaustor com uma chave de fenda, conforme as figuras abaixo.



- Ajuste a haste de comando do exaustor com uma chave de fenda, conforme as figuras abaixo.

CONEXÃO ELÉTRICA

AVISO

Perigo de choque elétrico

Desconecte a energia antes de realizar a manutenção. Substitua todas as peças e painéis antes de operar. Não fazer isso pode resultar em morte ou choque elétrico.

A tensão da rede deve corresponder a tensão especificada na etiqueta do produto localizada no interior da coifa.

O produto foi projetado para uma conexão direta à rede de alimentação, portanto, aplicar um disjuntor bipolar em conformidade com as normas locais que asseguram desconexão completa da rede nas condições de categoria III de sobretensão.

ATENÇÃO!

- Prestar muita atenção no posicionamento e excesso do cabo de alimentação, uma inobservância desta indicação pode vir a provocar graves danos ao aparelho e / ou um choque elétrico no usuário ou no instalador.
- Caso necessário, a substituição do cabo de alimentação deve ser efetuada pelo serviço de assistência técnica autorizada.

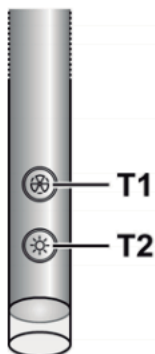
UTILIZAÇÃO

Usar a potência de aspiração no caso de uma maior concentração de vapores de cozimento. Aconselhamos ligar a aspiração 5 minutos antes de iniciar a cozinhar e deixar-la em funcionamento por aproximadamente 15 minutos após o término do cozimento.

O exaustor possui uma haste controle de comandos para iluminar.

Para a utilização correta leia atentamente as instruções abaixo determinadas.

O exaustor pode ser controlado através de um controle remoto disponível como acessório (ver tópico relativo ao funcionamento do controle remoto).



FUNÇÃO DE START AUTOMÁTICO

O exaustor está equipado com um sensor de temperatura que ativa o motor à 1ª velocidade (potência) de aspiração no caso em que a temperatura ambiente na zona circundante ao exaustor ultrapasse os 70°C.

O sensor pode, contudo, desligar ou modificar a velocidade (potência) de aspiração (veja o tópico "Controle das potências de aspiração").

CONTROLE DAS POTÊNCIAS DA COIFA

A seleção das forças (potência) de aspiração é cíclica segundo a sequência velocidade "stand-by - 1-2-3-4- Stand by -1-2 ...", deste modo, cada vez que pressionado o botão de controle T1, a velocidade (potência) de sucção avança um estágio de maneira crescente. Para desligar o aparelho, pressione o botão T1 até o estágio onde o produto entra em stand-by, ou então mantenha o botão T1 pressionado durante 3 segundos ininterruptos (independente de qual velocidade o aparelho esteja operando).

É possível identificar visualmente em qual velocidade o produto está operando, basta verificar a cor do LED indicativo na ponta da haste de comando e iluminação. Veja a seguir.

Exaustor em stand-by: LED DESLIGADO

1ª velocidade (potência) de aspiração - Led VERDE

2ª velocidade (potência) de aspiração - Led LARANJA

3ª velocidade (potência) de aspiração - Led VERMELHO

4ª velocidade (potência) de aspiração - Led VERMELHO PISCANDO

NOTA:

A 4ª velocidade (potência) de aspiração fica acesa por 5 minutos, após esse tempo o motor de aspiração posiciona-se na 2ª velocidade.

Necessidade de lavar os filtros anti-gordura: led VERDE PISCANDO (leia as instruções relativas a TROCA DE FILTROS.

Necessidade de lavar ou substituir os filtros a carvão: led LARANJA PISCANDO (leia as instruções relativas a TROCA DE FILTROS.

CONTROLE DA LUZ CENTRAL

A luz central pode ser acesa e desligada pressionando o botão T2 na haste de comando.

CONTROLE DAS LUZES LATERAIS (QUANDO PREVISTO)

As luzes laterais podem ser acesas e desligadas pressionando DE MANEIRA PROLONGADA o botão T2 na haste de comando.

O TOQUE PROLONGADO permite, para além de ligar e desligar, de ajustar a intensidade da luz emitida pelas lâmpadas.

SINALIZAÇÃO DE SATURAÇÃO DOS FILTROS

O aparelho possui um sistema que identifica quanto tempo o aparelho teve de utilização e sinaliza quando devem ser trocados os filtros.

REDEFINIR A CONFIGURAÇÃO DA SINALIZAÇÃO DE SATURAÇÃO DOS FILTROS

Ligue o exaustor a uma velocidade qualquer (veja o tópico anterior "CONTROLE DAS POTÊNCIAS DA COIFA).

REINICIAR SINALIZAÇÃO SATURAÇÃO DO FILTRO ANTI-GORDURA (LED VERDE PISCANDO NA PLACA DE CONTROLE)

Proceda primeiro com a manutenção do filtro como descrito no tópico correspondente.

Pressione de modo prolongado (mais de 3 segundos) o botão T1 da placa de controle, o LED para de piscar indicando que o reset da sinalização foi efetua-

do, o exaustor desliga-se.

REINICIAR SINALIZAÇÃO SATURAÇÃO DO FILTRO A CARVÃO (LED LARANJA PISCANDO)

Proceda primeiro com a manutenção do filtro como descrito no parágrafo correspondente.

Pressione de modo prolongado (mais de 3 segundos) o botão T1 da placa de controle, o LED para de piscar indicando que o reset da sinalização foi efetuado, o exaustor desliga-se.

DESATIVAÇÃO DA SINALIZAÇÃO DE SATURAÇÃO DO FILTRO A CARVÃO (PARA APLICAÇÕES ESPECIAIS)

Desligue o exaustor.

Pressione de modo prolongado (mais de 5 segundos) o botão T1 da placa de controle, o LED pisca com a cor VERDE indicando que foi desativada a sinalização de saturação do filtro a carvão.

Para ativar novamente a sinalização de saturação do filtro a carvão, repita a operação, o LED pisca na cor LARANJA.

MANUTENÇÃO E LIMPEZA

Antes de qualquer trabalho de manutenção desconecte a coifa da rede elétrica.

LIMPEZA

A coifa deve ser limpa, interna e externamente (pelo menos com a mesma frequência com a qual se efetua a manutenção dos filtros gorduras).

Para a limpeza use um pano umedecido com detergentes líquidos neutros.

Evite o uso de produtos contendo abrasivos.

NÃO UTILIZE ÁLCOOL!

ATENÇÃO!

○ não cumprimento das instruções fornecidas para a limpeza do aparelho e para a limpeza ou substituição do filtro pode provocar riscos de incêndio.

○ fabricante recusa toda e qualquer responsabilidade pelos danos ao motor ou decorrente de incêndio, provocados por uma manutenção inadequada ou pelo não cumprimento das indicações de segurança citadas anteriormente.

FILTRO ANTIGORDURA

Coleta partículas de gordura derivadas do cozimento. Deve ser limpo uma vez por mês (ou quando o sistema de indicação da saturação dos filtros - se previsto no modelo que se possui - indicar esta necessidade) com detergentes não agressivos, manualmente ou em máquina de lavar-louça a baixas temperaturas e com ciclo breve. Apesar do filtro metálico para a gordura poder perder a cor com as lavagens na máquina da louça, as suas características de filtração não se alteram.

FILTRO DE CARVÃO ATIVO (SÓ PARA A VERSÃO FILTRANTE)

Retém os odores desagradáveis disponíveis durante o cozimento. O filtro de carvão pode ser lavado de dois em dois meses (ou quando o sistema de indicação da saturação dos filtros - se previsto no modelo que possui - indicar esta necessidade) em água quente e detergentes adequados ou em máquina de lavar louça a 65 ° C (para uma lavagem em máquina, utilizar o ciclo completo sem colocar qualquer outra louça na máquina). Tire a água em excesso, cuidado para não estragar o filtro. Em seguida, deixe-o secar definitivamente no forno durante 10 minutos a 100 °C. Substitua o filtro a cada 3 meses e sempre que notar sinais de danos no tecido.

SUBSTITUIÇÃO DAS LÂMPADAS

Desligar o aparelho da rede elétrica;

ATENÇÃO!

Antes de tocar as lâmpadas, certificar-se que estejam frias.

PARA DESMONTAR A LÂMPADA:

Girar por $\frac{1}{4}$ de volta em sentido anti-horário e extrair.

PARA MONTAR A LÂMPADA:

Inserir a lâmpada no bocal de modo que os contatos da mesma entrem em seus bocais no porta lâmpada, girar por cerca de $\frac{1}{4}$ de volta em sentido horário.

ALGUNS MODELOS CONTEM LÂMPADAS LATERAIS:

Substituí-las por lâmpadas de mesma especificação.

Para acessar as lâmpadas internas, remova o acabamento externo em inox. Se a iluminação não funcionar, verifique se as lâmpadas foram corretamente instaladas antes de chamar a Assistência Técnica.

SOLUÇÃO DE PROBLEMAS

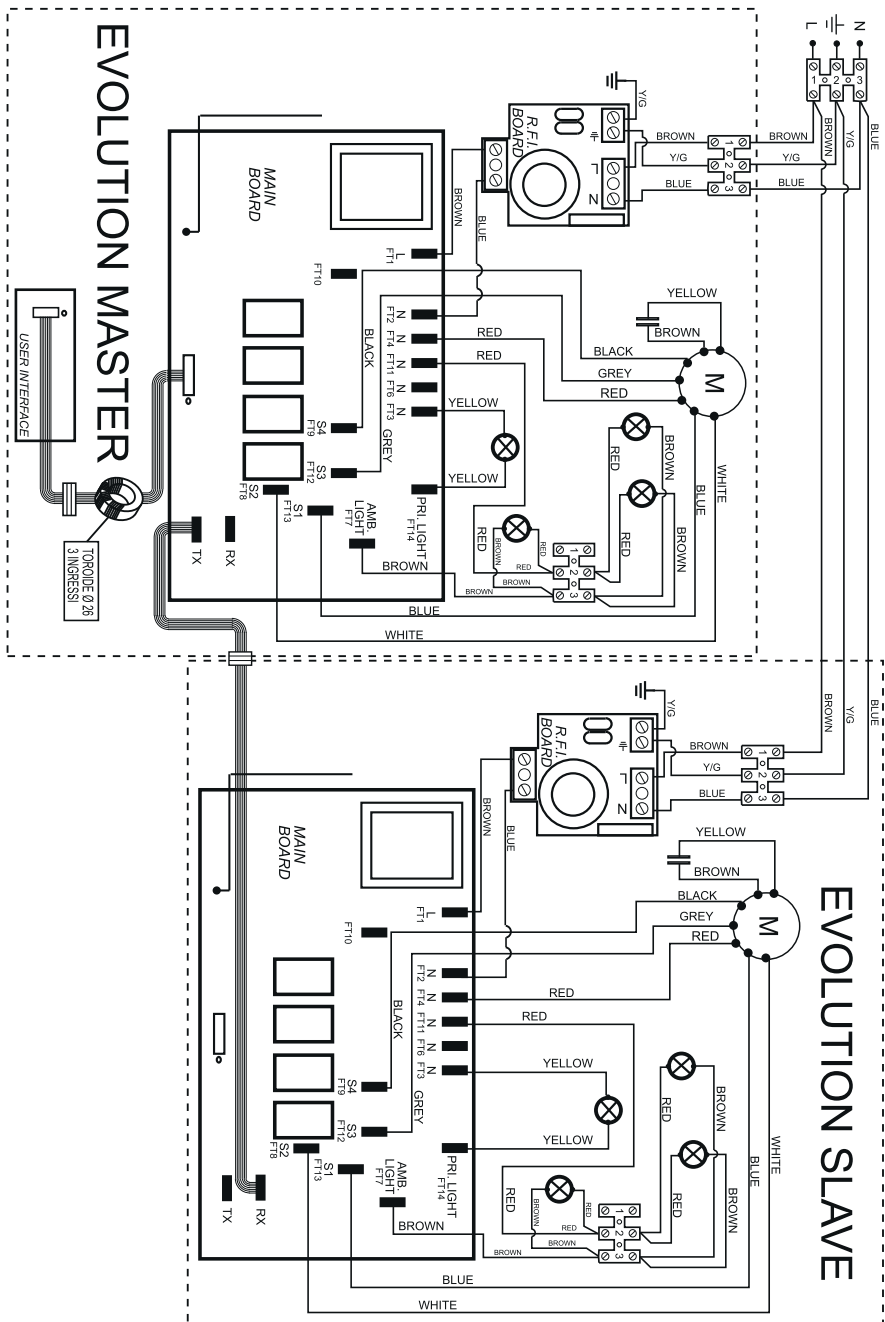
FALHAS	CAUSAS	SOLUÇÕES
A coifa não liga	<p>Disjuntor desligado ou falta de energia elétrica.</p> <p>O cabo de alimentação não está conectado à tomada?</p> <p>A tomada está funcionando?</p>	<p>Ligue o disjuntor ou aguarde o retorno da energia.</p> <p>Conecte o cabo de alimentação a uma tomada de 3 pinos aterrada.</p> <p>Faça um teste ligando outro aparelho com a mesma tensão elétrica (voltagem). Se ele também não ligar, verifique se o disjuntor está ativado e acione um electricista de sua confiança, caso identifique ser necessário algum ajuste na parte elétrica da sua cozinha.</p>
Força de sucção insuficiente	<p>A velocidade correta foi selecionada?</p> <p>Os filtros precisam ser limpos ou substituídos?</p> <p>As saídas de ar estão obstruídas?</p> <p>A coifa está centralizada acima do fogão?</p>	<p>Verifique se a velocidade selecionada está adequada</p> <p>Limpe ou substitua os filtros Reaperte a lâmpada.</p> <p>Verifique se as saídas de ar estão livres</p> <p>Certifique-se de que seu posicionamento esteja de acordo com as instruções para instalação da sua coifa.</p>

FALHAS	CAUSAS	SOLUÇÕES
A lâmpada não acende	A lâmpada precisa ser trocada?	Troque a lâmpada. Veja seção "Substituindo a Lâmpada Halógena"
	A lâmpada foi corretamente instalada?	Verifique se a lâmpada está corretamente instalada. Veja seção "Substituindo a Lâmpada Halógena".
	Verificar se o plugue do cabo de força está ligado	No caso de incompatibilidade do plugue com a tomada, troque a tomada por uma adequada.

DADOS TÉCNICOS

Características	Especificação
Largura (cm)	89,8
Profundidade da coifa (cm)	50
Altura da coifa (cm)	36
Altura mínima da coifa pendurada – (altura do teto até a parte inferior da coifa) (cm)	54
Altura máxima da coifa pendurada – (altura do teto até a parte inferior da coifa) (cm)	130
Altura mínima de instalação entre fogão a gás e coifa (cm)	76,2
Altura mínima de instalação entre fogão elétrico e coifa (cm)	61,0
Altura máxima de instalação entre fogão a gás e coifa (cm)	91,4
Dimensões externas do produto com embalagem L x A x P (cm)	101,3 x 65,7 x 55,2
Iluminação	2 lâmpadas LED – 220~240Vac - 4,9W LED (GU10) 6 lâmpadas LED filamento – 220~240Vac – 2,7W LED (E14)
Filtro (tipo)	2x Lavável ; 2x Carvão ativado inferior; 6x carvão ativado lateral
Tensão de alimentação (V)	220
Potência (W)	288
Frequência (Hz)	50/60
Velocidades (níveis)	4
Vazão de ar (m ³ /h)	1100
Nível de ruído (mín. / máx) (dB)	41 / 65
Cor	Inox
Acabamento	Escovado
Certificação	INMETRO

DIAGRAMA ELÉCTRICO



CERTIFICADO DE GARANTIA

O seu produto fornecido pela TECNO SUD AMERICA LTDA é garantido contra defeitos de fabricação, pelo prazo de 12 meses contados a partir da data da emissão da Nota Fiscal ao consumidor, sendo:

- 03 meses - garantia legal; (Lei 8.078/90 - Código de defesa do consumidor)
- 09 últimos meses - garantia contratual, concedida pela TECNO SUD AMERICA.

A garantia compreende a substituição gratuita de peças e mão de obra para defeitos constatados como sendo de fabricação. Apenas a Rede de Serviços TECNO, ou quem esta indicar, são responsáveis pelo diagnóstico de falhas e execução de reparos durante a vigência da garantia. Durante o período de vigência da garantia, caso os defeitos constatados forem considerados como de fabricação, a companhia se obriga a trocar as peças e/ ou dar assistência gratuita no seu produto a partir da data do chamado. Se o produto não apresentar defeitos ou apresentar uso inadequado, será cobrada a taxa de visita técnica.

O reparo, a critério da TECNO SUD AMERICA poderá incluir a substituição de peças, por novas ou recondiçionadas equivalentes. Este produto e as peças substituídas serão garantidas pelo restante do prazo original. Todas as peças substituídas se tornarão propriedade da TECNO SUD AMERICA;

Tabela de componentes apenas cobertos com garantia de até 90 dias (Garantia Legal):	
Categoria	Componentes
Fornos e Micro-ondas	Manípulos, lâmpadas, vidros, gaveta e resistência elétrica.
Fogões	Manípulos, lâmpadas, vidros, trempes, espalhadores, gavetas e resistência elétrica.
Cooktops e Rangetops	Manípulos, vidros, trempes e espalhadores.
Coifas e Lava-louças	Filtros, lâmpadas e manípulos.
Refrigeradores	Filtro de água, lâmpadas, prateleiras, suportes internos e vidros.

As garantias legal e/ou contratual ficam automaticamente invalidadas se:

- O uso do produto não for exclusivamente para fins domésticos;
- Na instalação do produto, não forem observadas as especificações e recomendações do Manual de instrução quanto às condições para instalação do produto, tais como, nivelamento do produto, adequação do local para instalação, tensão elétrica compatível com o produto, etc;
- Na instalação, condições básicas tais como: condições elétricas, oscilação de energia, pressão de água e/ou gás não forem compatíveis com as ideais recomendadas no Manual de instrução; - Na utilização do produto não forem observadas as instruções

de uso e recomendações do Manual de instrução, tais como diâmetro máximo das painéis, limpeza, entre outros.

- Ocorrerem mau uso, má conservação, descuido, modificações estéticas e/ou funcionais, ou ainda, falhas decorrentes de conserto por pessoas ou entidades não credenciadas pela rede de serviços TECNO;

- Houver sinais de violação do produto, remoção e/ou adulteração do número de série ou da etiqueta de identificação do produto.

• As garantias legal e/ou contratual não cobrem:

- Despesas com a instalação do produto realizada pela Rede de Serviços TECNO ou por pessoas ou empresas não credenciadas pela TECNO.

- Despesas decorrentes e consequentes de instalação de peças e acessórios que não pertençam ao produto, mesmo aqueles comercializados pela companhia.

- Despesas com mão de obra, materiais, peças e adaptações necessárias à preparação do local para instalação do produto, ou seja: rede elétrica, de gás, alvenaria, aterramento, etc.;

- Serviços e/ou despesas de manutenção, tais como limpeza ou atendimentos preventivos solicitados;

- Falhas no funcionamento do produto decorrentes de fatores externos, tais como: interrupções, falta ou problemas de abastecimento elétrico ou gás na residência e objetos em seu interior ou exterior (grampo, clips, etc.);

- Falhas no funcionamento normal do produto decorrentes da falta de limpeza e excesso de resíduos, bem como decorrentes da ação de animais (insetos, roedores ou outros animais), ou ainda, decorrentes da existência de objetos em seu interior, estranhos ao seu funcionamento e finalidade de utilização;

- Transporte do produto até o local definitivo da instalação;

• - Produtos ou peças que tenham sido danificados em consequência de remoção, manuseio, quedas ou atos pelo próprio consumidor ou por terceiros, bem como efeitos decorrentes de fato da natureza, tais como relâmpago, chuva, inundação, etc.

NÃO NOS RESPONSABILIZAMOS POR PROBLEMAS QUE FORAM OCASIONADOS POR SERVIÇOS DE TERCEIROS (SERVIÇOS TÉCNICOS NÃO CREDENCIADOS PELA LOFRA).

- No ato da entrega, verifique se o produto e as informações da Nota Fiscal estão de acordo com a compra realizada. Se identificar qualquer divergência, recuse a entrega, mencionando o motivo no verso da Nota Fiscal, e entre em contato com o responsável pela venda ou entrega;

- Produtos de saldo ou mostruário que possuam defeitos estéticos, mesmo aqueles vendidos pela companhia como sendo no estado que se encontram (riscados ou amassados, manchados ou amarelados) e/ou com falta de peças.

Esses têm garantia de 12 meses apenas para defeitos funcionais não discriminados em sua nota fiscal de compra;

- Problemas de oxidação/ferrugem com causa comprovada nos seguintes fatores:

* Instalação em ambiente de alta salinidade;

* Instalação em sol e chuva (ações de agentes da natureza);

* Exposição e/ou contato do produto a substâncias ácidas ou alcalinas;

* Utilização de produtos químicos inadequados para limpeza, incluindo uso de materiais ou ferramentas sujas/ásperas;

- Despesas por processos de inspeção e diagnóstico, incluindo a taxa de visita do técnico, que determinem que a falha no produto foi causada por motivo não coberto por esta garantia - Chamados relacionados a orientação de uso de eletrodomésticos, cuja explicação esteja presente no Manual de Instruções ou em Etiquetas Orientativas que acompanham o produto, serão cobrados dos consumidores.

A garantia contratual não cobre

- Peças com defeitos que não impactam a funcionalidade do produto, tais como peças amassadas, riscadas, trincadas, manchadas, etc.;

- Os serviços mencionados no presente certificado serão prestados apenas no perímetro urbano das cidades onde se mantiver o Serviço Autorizado TECNO. Nas demais localidades, onde o fabricante não mantiver Serviço Autorizado, os defeitos deverão ser comunicados ao revendedor, sendo que neste caso, as despesas decorrentes de transporte do produto, seguro, bem como despesas de viagem e estadia do técnico, quando for o caso, correrão por conta do consumidor, seja qual for a natureza ou época do serviço.

- Todo e qualquer vício de fabricação aparente e de fácil constatação, estes devem ser evidenciados e solicitados alterações / substituições dentro da vigência da garantia legal.

- Peças sujeitas ao desgaste natural, descartáveis ou consumíveis, peças móveis ou removíveis em uso normal, tais como botões de comando, puxadores, trempes, queimadore, bem como, a mão de obra utilizada na aplicação das peças e as consequências advindas dessas ocorrências.

- A TECNO SUD AMERICA não autoriza nenhuma pessoa ou entidade a assumir em seu nome, qualquer outra responsabilidade relativa à garantia de seus produtos além das aqui explicitadas.

- A TECNO SUD AMERICA reserva-se o direito de alterar características gerais, técnicas e estéticas de seus produtos, sem aviso prévio.

- Este termo de garantia é válido para produtos vendidos e instalados no território brasileiro. - Para a sua tranquilidade, mantenha o Manual de instrução com este Termo de Garantia e Nota Fiscal de compra do produto em local seguro e de fácil acesso.

- ATENÇÃO: para usufruir da garantia, preserve e mantenha em sua posse, a Nota Fiscal de Compra do produto e o Termo de Garantia. Esses documentos precisam ser apresentados ao profissional autorizado quando acionado o atendimento.

•TECNO SUD AMERICA LTDA
Atendimento ao Consumidor: Rua Tomazina, nº79
Pinhais / PR
CEP 83325 040
Telefone: 0800 041 5757
Email: sac@lofra.com.br
Site: www.lofra.com.br



www.elica.com
SAC 0800 041 5757