

MANUAL

do CONSUMIDOR

 **ELETTROMECC**
inspire-se

ADEGAS

CV-1FS-28-XV-1CAA
CV-1FS-28-XV-2CAA
CV-1FS-16-XV-1CAA
CV-1FS-16-XV-2CAA

FRIGOBARES

FB-FS-88-XV-1CAA
FB-FS-88-XV-2CAA



(IMAGEM MERAMENTE ILUSTRATIVA)



O Fabricante não se responsabiliza por possíveis inexatidões, imputáveis a erros de impressão ou de transcrição, contidas neste manual e reserva-se o direito de efetuar qualquer modificação ou atualização sempre que necessário e sem qualquer aviso prévio. A representação gráfica das figuras contidas neste manual é meramente indicativa.

A ELETTRAMEC, buscando a melhoria contínua de seus produtos comercializados, reserva-se o direito de alterar seus produtos e suas características, técnicas ou estéticas sem prévio aviso indicativo.

O Fabricante reserva-se o direito de efetuar nos próprios produtos as modificações que julgar necessárias ou úteis, também no interesse das características essenciais de funcionamento e de segurança.

Leia estas instruções antes de usar seu produto e guarde-as para futura referência, sempre seguindo-as cuidadosamente.

ÍNDICE

Pág.	
01	Introdução
02-03	Nome dos componentes
04-05	Instalando sua Cave
05	Como substituir a luminária interna
06	Operando seu Produto
07	Como instalar o Puxador da porta nas Caves e Frigobares
0	Manutenção e Limpeza
09-10	Problemas e soluções
10	Especificações técnicas
11	Certificado de garantia

Introdução

Este Manual de Instruções vai ajudá-lo a instalar, manusear e preservar sua Cave Elettromec. Nas páginas seguintes estão explicações sobre todo o funcionamento do aparelho e a melhor forma de cuidar dele.

A Cave é um aparelho eletrodoméstico como qualquer outro e, bem cuidada, com certeza vai proporcionar momentos de muita diversão e alegria para você e seus amigos. Nela seus vinhos ficarão bem guardados e na temperatura ideal para seu consumo e armazenamento.

Ecológica, a Cave Elettromec armazena garrafas de vinho na temperatura adequada e, como não libera CFC (Clorofluorcarbono), não agride a camada de ozônio.

Os produtos Elettromec possuem garantia de qualidade e uma inestimável elegância. A Cave, além de ser um excelente eletrodoméstico, decora e embeleza qualquer ambiente da casa em que for colocada.

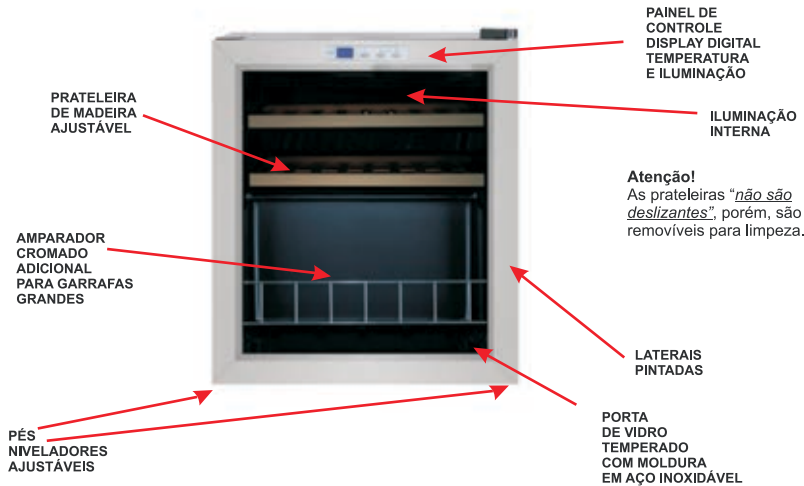
A Elettromec possui ainda uma enorme linha de coifas importadas que aliam conforto e qualidade, nossa marca registrada, além de cooktops, fornos e Ice Maker®. Se inspire na sua Cave e venha conhecer toda a linha Elettromec.

Agora aproveite sua mais nova aquisição, siga todas as instruções deste Manual e divirta-se.

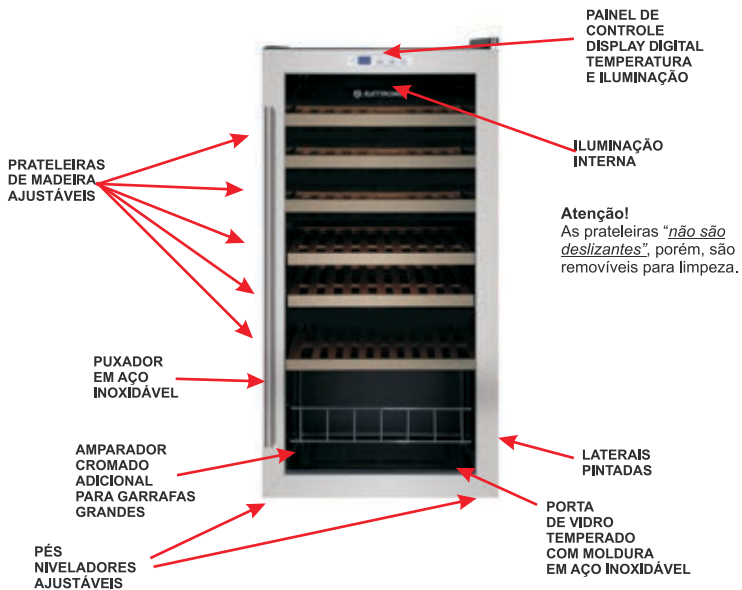
Nome dos componentes

Estes nomes e indicações facilitarão a total compreensão deste manual.

Mod. CV-1FS-16-XV-1CAA e CV-1FS-16-XV-2CAA



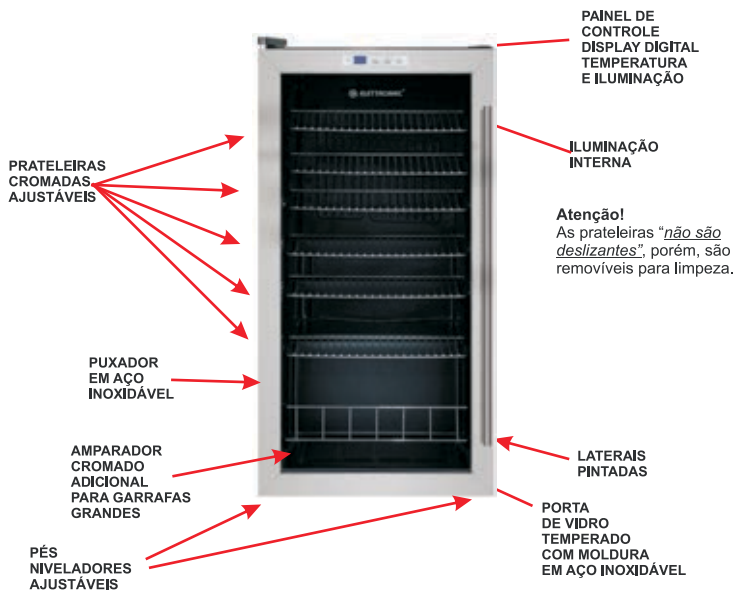
Mod. CV-1FS-28-XV-1CAA e CV-1FS-28-XV-2CAA



Nome dos componentes

Estes nomes e indicações facilitarão a total compreensão deste manual.

Mod. FB-FS-88-XV-1CAA/ FB-FS-88-XV-2CAA



Instalando seu Produto

ATENÇÃO: Este aparelho não se destina à utilização por pessoas (inclusive crianças) com capacidades físicas, sensoriais ou mentais reduzidas, ou por pessoas com falta de experiência e conhecimento, a menos que tenham recebido instruções referentes à utilização do aparelho ou estejam sob a supervisão de uma pessoa responsável pela sua segurança.



Precaução: Este eletrodoméstico deve apenas ser instalado e utilizado em locais com permanente ventilação, obedecendo as normas locais.



Segurança das crianças:

Este eletrodoméstico deve ser usado somente por adultos. Esteja certo que as crianças não toquem nos controles deste.

Cordão de alimentação

Para sua segurança ligue sempre o fio terra conforme a norma NBR-5410 e não remova o mesmo do cabo de força, em hipótese alguma. Se você não possuir em sua residência um "ponto de ligação para fio terra", providencie e em caso de dúvida contate um eletricista ou o serviço autorizado mais próximo. O fio terra não deve ser interrompido pelo disjuntor. Se o cordão de alimentação está danificado, ele deve ser substituído pelo fabricante ou agente autorizado ou pessoa qualificada, a fim de evitar riscos.

Antes de instalar sua Cave, remova todas as embalagens do produto.

Mantenha 15 cm de espaço entre a parte traseira do eletrodoméstico e a parede, e 10 cm entre parede e as laterais do produto. Na parte superior é aconselhável manter 5 cm.

Este produto foi projetado para ser utilizado com corrente elétrica alternada monofásica de 127 V ~ ou 220 V ~ 60 Hz. É recomendado o uso de um disjuntor de 10A no circuito de alimentação do produto. Use também uma tomada comum de dois pinos chatos e um redondo (terra). Além disso, é extremamente recomendado que a tomada esteja devidamente aterrada. Para isso, consulte um eletricista.

Não aumente o comprimento do cordão de alimentação e não enrole o cordão durante o funcionamento do produto. Mantenha o cordão de força longe do compressor, ele pode ser danificado devido à alta temperatura de sua superfície.

Evite instalar o aparelho em áreas úmidas. Muita umidade no ar pode causar ferrugem em suas partes metálicas. Não respingue água no eletrodoméstico, isto poderá causar choques elétricos.

Instale a Cave Elettromec longe da luz direta do sol e de fontes de calor (fogão, aquecedores, fornos, etc). A luz pode afetar a cobertura acrílica e as fontes de aquecimento podem aumentar o consumo de potência.



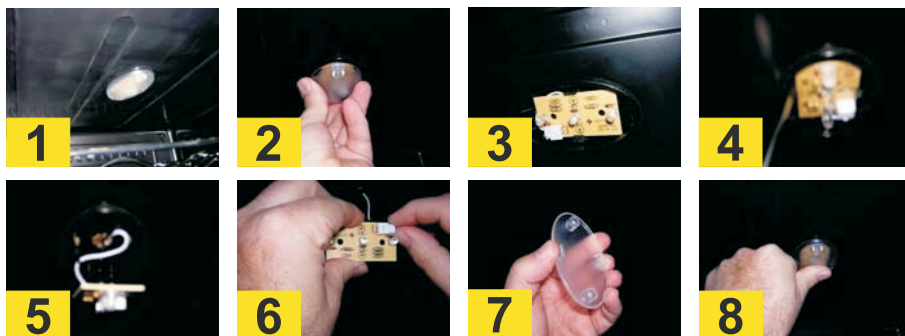


Instale sua Cave num piso que seja forte o suficiente para suportá-la, quando ela estiver completamente carregada. Não a coloque sobre uma superfície macia como espuma plástica por exemplo. Também não situe próximo da Cave nenhum objeto que possa provocar eco. Para nivelá-la, ajuste os pés frontais.

Mantenha a sua Cave Elettromec longe de qualquer produto químico volatilizável ou combustível, tal como: gás, gasolina, álcool, laquês e óleo de banana, etc. Os produtos acima mencionados não podem ser armazenados na Cave

Numa eventual remoção do local de instalação ou transporte da Cave, sempre a mantenha na posição vertical.

Como substituir o dispositivo de Iluminação interna:



Como substituir a luminária interna:

- 1°. Desligue o plugue da tomada ou desligue o quadro de força antes de remover a lâmpada, procedendo assim evitará choques elétricos e danos pessoais.
- 2°. Todas peças removidas devem ser guardadas para remontagem.
- 3°. Abra a porta da CAVE e remova o prateleira superior.
- 4°. Remova a cobertura da lâmpada do conjunto luminária (1 e 2) .
- 5°. Com auxílio de uma chave de fenda de 3 mm delicadamente retire o conjunto luminária liberando-o das travas plásticas (3 e 4).
- 6°. Desligue o conector branco da luminária (5 e 6).
- 7°. Substitua o conjunto luminária (6) ligue-o ao conector branco, encaixe o conjunto luminária na sua cavidade com as mãos (3).
- 8°. Antes de colocar a cobertura, feche a porta da cave ligue o plugue à tomada teste se a luminária acende normalmente, caso contrário revise a ligação do conector branco, desligue o plugue da CAVE novamente, recoloca a cobertura da luminária (7 e 8) e a prateleira superior e feche a porta da CAVE.
- 9° Religue o plugue a tomada.

Operando seu Produto

Controle de Temperatura (digital):

Recomendamos que você instale a Cave num lugar onde a temperatura ambiente esteja entre 22 a 25°C. Se a temperatura ambiente estiver fora da recomendada, a temperatura interna pode flutuar. Nesse caso a temperatura programada pode não ser alcançada.



▲	Aumenta a temperatura programada
▼	Diminui a temperatura programada
22.0	Display - temperatura
▲ °C/°F ▼	Pressione e mantenha pressionado simultaneamente as teclas para alternar à temperatura entre °C e °F.

Como programar sua CAVE Elettromec :

A CAVE Elettromec vem pré-configurada de fábrica em graus Celsius. Você pode alterar para graus Fahrenheit. Para tanto basta pressionar os botões no painel

▲ ▼ simultaneamente até que o valor da temperatura seja alterada. O display indicará então mostrando a letra °F (Fahrenheit) indicando que a alteração foi processada. O comando eletrônico da Cave Elettromec foi projetado para ser programado de 4 a 18°C, e vem configurada em 12°C.

Como utilizar os botões no painel de controle:

Para alterar esta programação aperte um dos botões do painel para aumentar ou para diminuir, até atingir a temperatura desejada. Cada vez que apertar o botão será acrescentado ou diminuído 1°C. Procedendo assim a programação estará concluída, porém, no display estará aparecendo a temperatura interna naquele momento e não a programada. Quando a temperatura interna atingir a programação feita por você, o display estará de acordo com o programado.

Caso necessite use o botão para ligar / desligar a lâmpada interna do gabinete.

Quando a CAVE Elettromec for ligada pela primeira vez ou permanecer desligada por muito tempo, poderá ocorrer uma variação de temperatura entre a selecionada e a indicada no painel. Isto é absolutamente normal e se deve ao longo tempo para a ativação do sistema. Uma vez a CAVE Elettromec tenha funcionado por umas poucas horas tudo voltará ao normal. Há também uma variação de temperatura entre as prateleiras do topo e da base sendo a base ligeiramente mais fria. Caso tenha que armazenar vinho tinto e brancos juntos nesse caso coloque as garrafas de vinho branco nas prateleiras de baixo completando as prateleiras superiores com vinho tinto, programando temperaturas mais baixas no painel.

ATENÇÃO!

As prateleiras da Cave são removíveis, porém não deslizantes, assim só as remova para limpeza, e nunca quando estiverem cheias de garrafas, pois, poderá danificar o corpo plástico interno da CAVE.

Como instalar o Puxador da porta nas **CAVES e FRIGOBARES**

PASSOS	ETAPA
01	O puxador da porta da CAVE e do Frigobar vem no interior do produto, para instalá-lo é fácil, ele vem desmontado.
02	Abra a porta e retire-o de seu interior, basta puxar ligeiramente as prateleiras e soltar dos arames, em seguida deslize as prateleiras para frente puxando-o para cima.
03	Note que há um saco plástico com os parafusos no interior do produto. Retire da embalagem puxador e parafusos.
04	Veja na porta existem dois orifícios abaixo da borracha de vedação para fixar o puxador.
05	Coloque os parafusos em seus lugares com a sua cabeça (fenda cruzada ou Philips) para o interior da porta, posicionando o puxador.
06	Com uma chave Philips ou fenda cruzada, parafuse o puxador, na parte superior e depois na inferior, fixe-os então firmemente. Não faça movimentos desnecessários com o puxador evitando arrANHAR a moldura da porta.
07	A vedação da porta poderá sair ligeiramente encaixe de volta pressionando com a mão. É de fundamental importância que a porta vede perfeitamente.
08	Abra a porta e coloque uma folha de papel entre a vedação de borracha e o corpo, experimente puxá-la. Se a folha sair com dificuldade está ótimo. Repita a operação ao longo da região de fixação. Se sair com muita facilidade repita o passo "7".



Problemas e soluções

Você pode resolver eventuais problemas comuns em uma Cave Elettromec facilmente.

Tente as sugestões abaixo para ver se você pode resolver o problema antes de chamar a assistência técnica.

A Cave Elettromec:

...não funciona

O plugue está fora da tomada, basta conectá-lo à tomada.

O disjuntor está desligado ou o fusível está aberto, religue-o ou chame um eletricista.

...está muito fria

O controle de temperatura pode estar ajustado muito alto, diminua à temperatura programada.

...não está suficientemente fria

Verifique e tenha certeza que o controle de temperatura está ajustado à temperatura indicada para o vinho armazenado.

A temperatura do ambiente requer um ajuste de temperatura mais alto da Cave.

A porta é aberta com muita frequência, evite abrir a porta da Cave.

A porta não está fechada completamente, mantenha a porta bem fechada.

A gaxeta de vedação da porta não está selada apropriadamente, chame a assistência técnica.

A Cave não está instalada conservando os espaços de ventilação recomendados neste manual, verifique o capítulo “Instalando sua Cave” - pag. 4.

...está com a água de descongelamento transbordando

Verifique se o dreno interno não está obstruído, se estiver desobstrua-o.

Verifique se a Cave está bem nivelada, se necessário ajuste o pé nivelador.

...está com as paredes internas suando

Pode ser devido à formação de gotículas nas paredes internas. Isso é normal devido ao processo de refrigeração. As gotículas são acumuladas na bandeja coletora e lá evaporadas. Caso haja excessiva abertura da porta, ou alta umidade relativa do ar ou a má vedação, também poderá formar gotículas de água nas paredes internas. Basta secar com um pano macio e limpo.

...está com a porta suando

Como resultado da condensação, nos meses de verão ou área de alta umidade o vidro da porta pode criar gotículas de água. Basta limpá-las.

...está com as paredes externas suando

Em locais quentes e úmidos, é possível que eventualmente apareça a formação de gotículas de água na superfície externa do produto.

Recomendamos secá-la com um pano limpo e macio.

...está com um som de fluxo que pode ser ouvido

É o som do fluxo refrigerante, não uma falha. É absolutamente normal e indica bom funcionamento do sistema.

...está com a lateral do gabinete aquecendo

É resultado da dissipação do calor interno do gabinete, não significa que alguma coisa esteja ruim.

Manutenção e Limpeza

Limpendo a Cave Elettromec

Antes de limpá-la, desligue o plugue e remova todas as garrafas. É recomendado limpar a Cave Elettromec uma vez a cada dois meses.

Limpe as superfícies internas e externas com um pano umedecido.

Se a Cave Elettromec estiver muito suja, utilize detergente neutro, com uma esponja macia, levemente umedecida, e um pano macio e limpo para secá-la.



Cuidados com produtos plásticos:

Seja cuidadoso ao levantar a barra das vedações de borracha da porta, ela deve estar sempre limpa.

Se as partes plásticas da Cave permanecerem sujas de óleo (animal ou vegetal) por um longo tempo, elas envelhecerão facilmente, se racharão e irão liberar um odor desagradável. Assim, você deve habituar-se a limpá-la regularmente (como indicado no item anterior).

Prateleiras:

As prateleiras (inclusive o rack adicional) são removíveis para finalidade de limpeza, porém, não tente movê-las caso estejam com garrafas, pois ela não é deslizante, e poderá danificar o corpo interno da CAVE. Descarregue a prateleira antes de removê-la.

Importante instruções de segurança:

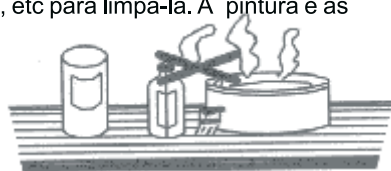
Não armazene comida na Cave Elettromec, pois, a temperatura interior não é suficiente para conservar alimentos, estes irão estragar.

Não pulverize água sobre a Cave, a água causará ferrugem nas partes metálicas e pode enfraquecer o isolamento.

Não use água quente, diluente, gasolina, álcool, querosene, spray de limpeza, purificador, detergente alcalóide, ácido, pano com produtos químicos, etc para limpá-la. A pintura e as peças plásticas podem ser danificadas.

Use apenas uma esponja macia, levemente umedecida com água na temperatura ambiente e detergente neutro.

Seque sempre imediatamente com um pano macio limpo e seco.



Bandeja Coletora de água

Quando o compressor não estiver em funcionamento, no interior da Cave irão formar-se gotas de água, que serão dirigidas ao dreno na parede traseira interna, indo até a bandeja coletora de água, acima do compressor (foto abaixo), onde evaporarão.

Para limpar a bandeja, se necessário, remova o parafuso que a prende contra a base superior do produto e puxe-a para fora. Recoloque-a após limpá-la.



...parece fazer muito mais barulho que o normal

A Cave não está bem nivelada, ajuste pelo pé nivelador.

A Cave está batendo na parede, verifique a distância recomendada no capítulo “Instalando sua Cave” - pag. 04.

...no inverno não funciona

A programação de temperatura pode estar inadequada e ajustada muito baixa.

Lembramos que no inverno a temperatura é mais baixa requerendo menos funcionamento ao sistema de refrigeração e compressor sendo isto normal.

...no verão não pára

A programação de temperatura pode estar inadequada ou ajustada muito alto.

Não existe ventilação ao redor dela. Excessiva abertura da porta, evite abrí-la.

A porta não está fechando completamente, ajuste os pés niveladores.

A gaxeta de vedação da porta não está selada apropriadamente, chame a assistência técnica.

Lembramos que no verão a alta temperatura ambiente requer um maior funcionamento do sistema de refrigeração e compressor sendo isto normal.

..há uma pequena placa de gelo na parede do fundo

Durante o ciclo de refrigeração normal do produto, ocorre a produção de condensação da água proveniente do ar na parede interna do fundo que será eliminada no ciclo de degelo da Cave Elettromec, esta pequena placa de gelo é normal e não afeta a conservação dos vinhos.

ESPECIFICAÇÕES TÉCNICAS					
Itens	CV-1FS-16-XV-1CAA	CV-1FS-16-XV-2CAA	FB-FS-88-XV-1CAA CV-1FS-28-XV-1CAA	FB-FS-88-XV-2CAA CV-1FS-28-XV-2CAA	
Classificação de temperatura meio ambiente	N. St	N. St	N. St	N. St	
Classificação de proteção a choques elétricos	I	I	I	I	
Capacidade (litros)	46	46	88	88	
Capacidade de armazenamento de garrafas de vinho Bordalesa (*)	15	15	28	28	
Tensão do produto	127 V ~	220 V ~	127 V ~	220 V ~	
Frequência do produto	60 Hz	60 Hz	60 Hz	60 Hz	
Potência do produto	85 W	85 W	85 W	85 W	
Consumo de energia	0,52 kWh/24 h	0,52 kWh/24 h	0,91 kWh/24 h	0,91 kWh/24 h	
Volume de carga de gás refrigerante	R134a 34 g	R 134 a 34 g	R134a 45,4 g	R 134 a 45,4 g	
Massa líquida	18 Kg	18 Kg	24 Kg	24 Kg	
Dimensões gerais	Largura:	430 mm	430 mm	432 mm	432 mm
	Altura:	520 mm	520 mm	831 mm	831 mm
	Profundidade:	470 mm	470 mm	515 mm	515 mm
Iluminação	2 W	2 W	2 W	2 W	
Corrente elétrica	1,3 A	0,55 A	1,3 A	0,55 A	
* As especificações estão sujeitas a mudanças sem aviso prévio					

(*) IMPORTANTE !!!

Capacidade das CAVES deste manual

Para determinar a capacidade foram utilizadas garrafas de vinho:

Tipo “Bordalesa Merlot”, para rolha 0242 fundo chato.

Capacidade da garrafa: 750 ml, diâmetro 75 mm, Altura: 301 mm.

Para garrafas de outros formatos e conteúdos resultará em diferentes capacidades para a CAVE.

Certificado de Garantia

Garantimos este produto contra qualquer defeito de fabricação que venha a se apresentar no período de 09 meses, contados a partir do término da garantia legal de 90 dias, prevista no artigo 26, inciso II, da Lei nº 8078/90 (Código de Defesa do Consumidor).

SÃO CONDIÇÕES DESTA GARANTIA:

- 1 - Qualquer defeito que for constatado neste produto deve ser em 48 (quarenta e oito) horas comunicado ao Serviço Autorizado Elettromec mais próximo de sua residência.
- 2 - Esta garantia abrange a substituição de peças que apresentarem defeitos constatados como sendo de fabricação, além da mão-de-obra utilizada no respectivo reparo.

A GARANTIA NÃO COBRE:

- Produtos ou peças danificadas devido a acidente de transporte ou manuseio, riscos, amassamentos ou atos e efeitos da natureza (raios, inundação, desmoronamento etc.), má armazenagem.
- Defeitos decorrentes da instalação inadequada devido esta tenha sido ocasionada por pessoal não autorizado pela "Elettromec".
- Não funcionamento ou falhas decorrentes de problemas de fornecimento de energia elétrica no local onde produto está instalado. A substituição de Lâmpadas, vidros e plásticos.
- Despesas com transporte, peças, materiais e mão-de-obra para preparar o local aonde for instalado o produto (ex. Rede elétrica, conexões elétricas e hidráulicas, tomadas, esgoto, alvenaria, aterramento).
- Chamadas relacionadas à orientação de uso constantes no Manual de Instruções ou no próprio produto, sendo passíveis de cobranças aos Consumidores.
- Despesas relativas à instalação do produto e ou de ajuste do local as condições necessárias à instalação do mesmo.
- Caso haja a remoção e/ou alteração do número de série ou da etiqueta de identificação do produto.
- O produto for instalado ou utilizado em desacordo com o Manual de Instruções.
- O produto for ligado em tensão diferente a qual foi destinado.
- O produto tiver recebido maus tratos, descuidos ou ainda sofrer alterações, modificações ou consertos feitos por pessoas ou entidades não credenciadas pela Elettromec.
- O defeito for causado por acidente ou má utilização do produto pelo Consumidor.
- Despesas de deslocamento do Serviço Autorizado, quando e se o produto estiver instalado fora do município sede do Serviço Autorizado Elettromec.
- Despesas decorrentes e conseqüentes de instalação de peças que não pertençam ao produto, sendo estas de responsabilidade única e exclusiva do Consumidor.
- Para sua comodidade, preserve o **MANUAL DE INSTRUÇÕES, CERTIFICADO DE GARANTIA E A NOTA FISCAL DO PRODUTO.**

Quando necessário, consulte a nossa Rede de Serviços Autorizados e/ou o Serviço de Atendimento ao Consumidor.

A ELETTRMEC, buscando a melhoria contínua de seus produtos comercializados, reserva-se o direito de alterar seus produtos e suas características, técnicas ou estéticas sem prévio aviso.

*Programa
de Relacionamento
inspire-se*

Faça parte do nosso programa de relacionamento.

Tornando-se associado, você terá uma série de vantagens e poderá inspirar-se no mundo Elettromec.

*//Garantia
Estendida*

O Programa de Relacionamento Inspire-se oferece a você a extensão da garantia de 1 para 2 anos. Para obter o benefício, cadastre-se no Programa de Relacionamento Inspire-se no site www.elettromec.com.br e acompanhe as próximas novidades interagindo com a Elettromec nos canais digitais.

Garantia Estendida válida mediante preenchimento de formulário para produtos adquiridos a partir de Março/2016.

O benefício da Garantia Estendida, só terá validade para clientes que se inscreverem no Programa de Relacionamento Inspire-se, com limite de até 3 meses após emissão da nota fiscal.

Condomínio Industrial Portal do Anhanguera
Estrada Municipal Mário Covas, 641
Macuco • Valinhos /SP • CEP 13279-411

SAC: 0800 723 12 02
www.elettromec.com.br

ACESSE ELETTROMECCOM.BR



ELETTROMECCOM



ELETTROMECCOM

 **ELETTROMECCOM**
inspire-se