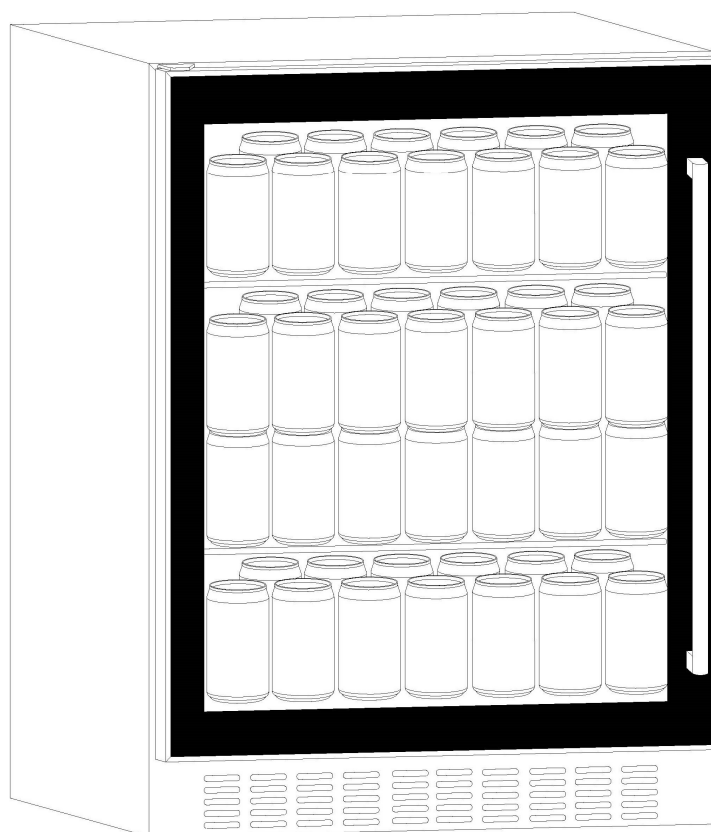


Frigobar

Manual de instruções

FRIGO 03 G3

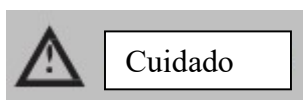


Sumário

Instruções de segurança.....	1-2
Descrição do aparelho.....	3
Instalação e operação.....	4-7
Solução de problemas.....	7
Manutenção e limpeza.....	8
Parâmetros técnicos.....	9

Instruções de Segurança

Sua segurança é o mais importante para a nossa empresa. Por favor, leia este manual com atenção antes de tentar instalar o produto ou usá-lo. Se voce não estiver certo de qualquer informação aqui descrita, por favor contate nosso departamento técnico.



- Este aparelho pode ser utilizado por crianças com idade igual ou superior a 8 anos e pessoas com capacidades físicas, sensoriais ou mentais reduzidas ou falta de experiência e conhecimento se tiverem sido supervisionadas ou instruções sobre o uso do aparelho de forma segura e compreendendo os perigos envolvido. As crianças não devem brincar com o aparelho. A limpeza e a manutenção do usuário não devem ser feitas por crianças sem supervisão.
- Crianças devem ser supervisionadas para garantir que não brinquem com o produto.
- Este produto foi criado para residências apenas, não sendo adequado usos industriais.



- Mantenha as aberturas de ventilação, no local do aparelho ou na estrutura incorporada, sem obstrução.
- Não use dispositivos mecânicos ou outros meios para acelerar o processo de descongelamento, exceto os recomendados pelo fabricante.
- Não fanifique o circuito do produto.

- Não use aparelhos elétricos dentro dos compartimentos de armazenamento do aparelho, a menos que sejam do tipo recomendado pelo fabricante.
- Certifique-se de que o aparelho esteja conectado à fonte de alimentação de acordo com a etiqueta de classificação.
- Use um soquete independente com 10A ou mais, não se conecte ao transformador ou soquete com várias saídas.
- Certifique-se de que a tomada esteja aterrada corretamente e não modifique o cabo de alimentação.
- Conecte o fio de alimentação com soquete firmemente em caso de possível risco de incêndio.
- O plugue deve estar ao alcance de fácil desconexão após a colocação do aparelho em caso de acidentes.
- Não guarde gasoline e/ou outros inflamáveis próximo ao produto. Riso de acidente.
- Não guarde inflamáveis, explosivos, ácidos e outros dentro do produto.

Segurança para crianças

- Não permita que a criança brinque dentro do aparelho. Caso de aprisionamento.

- Não deixe que crianças se pendurem na porta. Risco de queda do aparelho.
- Não permita que a criança alcance o compartimento do compressor ou toque os componentes metálicos na parte traseira do aparelho em caso de possível lesão.

Mantenha longe da água

- Não borrife água ou lave o aparelho. Perigo de choque elétrico.

Cuidado ao congelar

- Não toque na superfície do forro dentro do compartimento, especialmente com a mão molhada, em caso de ferimentos congelados enquanto o aparelho estiver em operação.

Não é permitido modificações no aparelho

- Não modifique ou reconstrua o aparelho. Você danificar o produto sem volta.

Desconectar o aparelho em certas circunstâncias

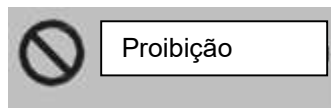
- Desconectar antes de realizar a limpeza.
- Desconectar quando a energia for cortada.

Descarte do aparelho

● Descarte de acordo com as regulamentações locais relativas à eliminação do aparelho para o seu produto

● Antes de retirar o aparelho, retire as portas para evitar que as crianças fiquem presas.

● Envie o aparelho para o local de descarte adequado.



Não danifique o cabo de alimentação

● Não desligue o aparelho puxando o cabo de alimentação em vez de puxar a tomada.

● Não Coloque o aparelho em cima do cabo de alimentação ou pise em cima propositalmente.

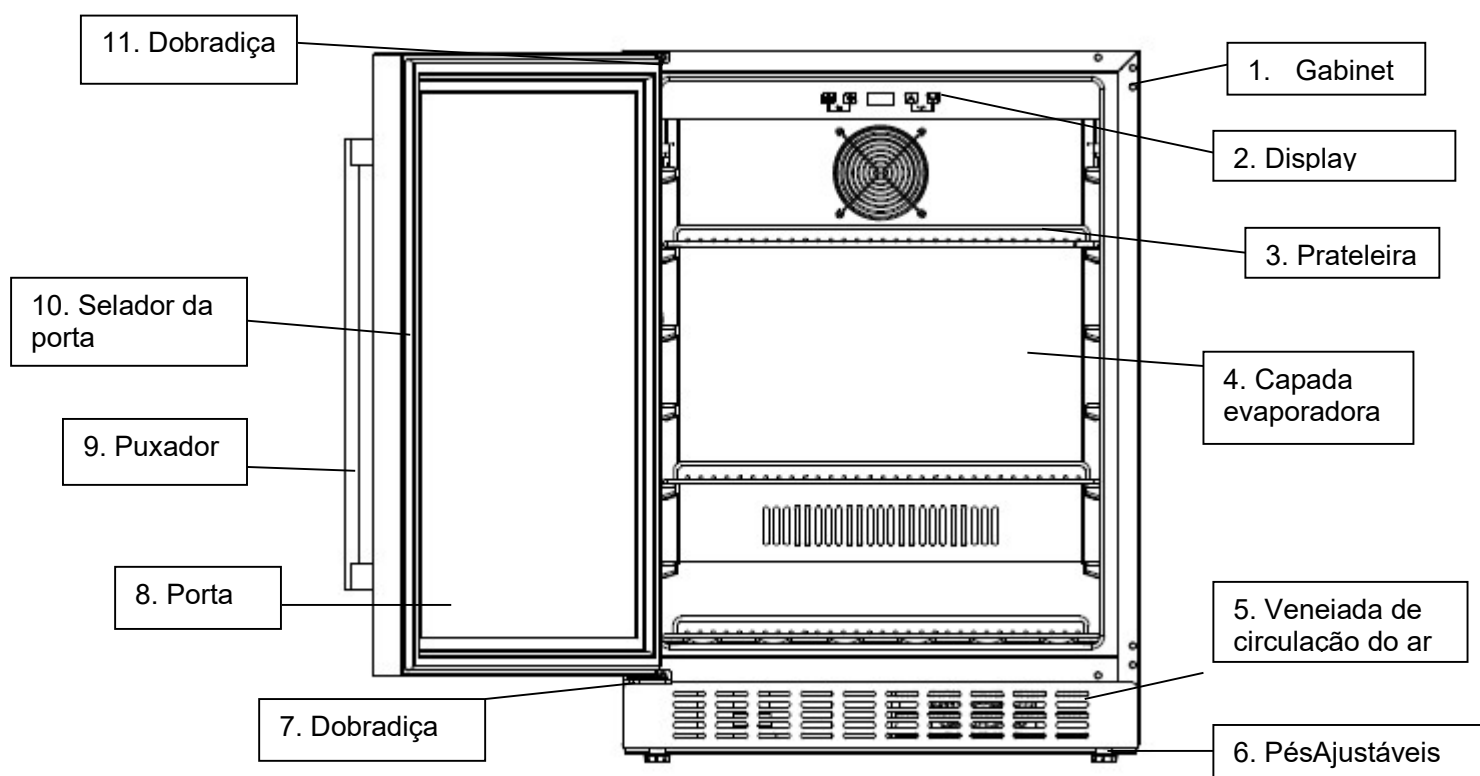
● Coloque o cabo de alimentação no lugar certo a mover o aparelho.

Quando o cabo de alimentação estiver danificado

● Não utilize um cabo de alimentação danificado e substitua-o imediatamente pelo agente do serviço do fabricante ou pelo eletricista qualificado.

● Se necessário, estenda o cabo de alimentação com um fio de 0,75mm² ou maior.

Descrição do aparelho



Nota:

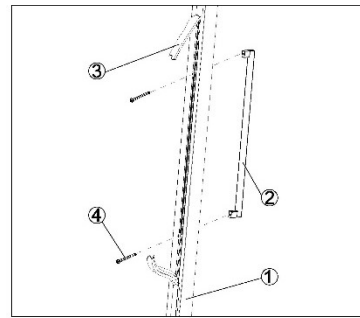
Prateleiras, moldura da porta, punho e outros acessórios podem ser diferentes de acordo com diferentes modelos e configurações.

Todas as fotos neste manual são para referência.

O aparelho que você compra pode não ser exatamente o mesmo mostrado aqui. Consulte o produto real.

Instalando o puxador

Nosso produto é entregue com o puxador embalado a parte



Revelar dois pequenos orifícios na estrutura da porta do lado interno puxando um pouco a vedação da porta

-Aponte o punho para os orifícios e insira os parafusos de dentro

-Aperte –o com parafusos

-Coloque a vedação de novo para cobrir os parafusos.

Instalação e operação

Posição

⚠ Não incline o aparelho mais de 45 ° ao deslocá-lo para a posição.

ⓘ O aparelho deve ser colocado no chão plano, firme e seco ou em uma almofada semelhante; não use a almofada de espuma da embalagem.

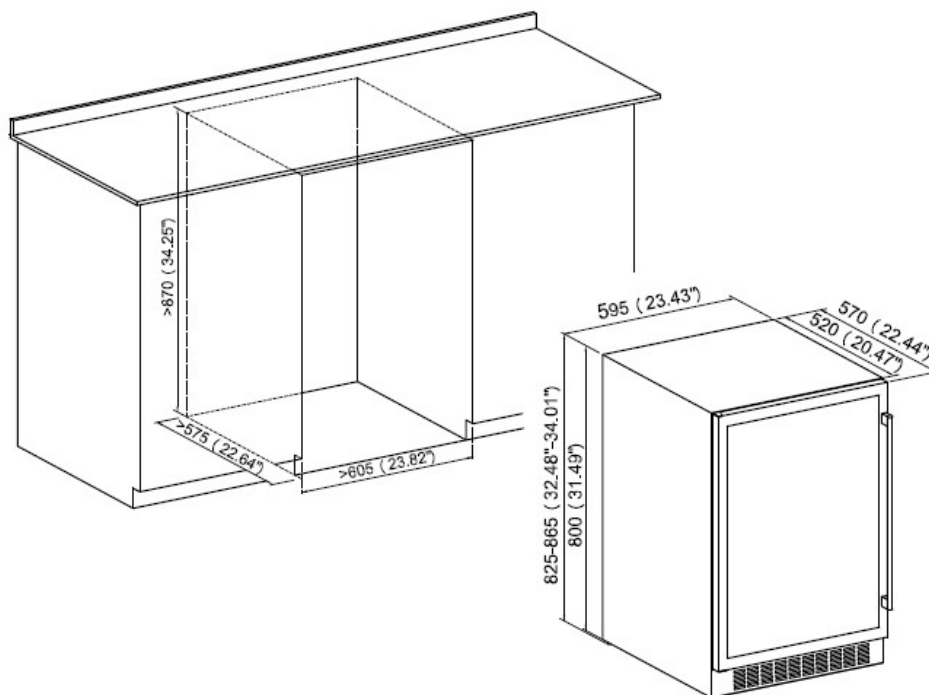
ⓘ Não coloque o aparelho no chão molhado.

⊘ Não use o aparelho em lugares congelados.

⊘ Não use o aparelho em áreas externas em caso de sol ou chuva.

Este aparelho foi concebido para ser instalado embutido, obedecendo as folgas abaixo, ou livre em qualquer ambiente fechado.

Demonstração para instalaçõesob o balcão:



As lataspodem ser armazenadas quando você sentir o resfriamento interno após o aparelho funcionar em torno de 1 hora.

Operação

1. Limpando o compartimento

Antes de ligar, limpe dentro do aparelho e verifique se o tubo de drenagem está bem conectado. (Para detalhes, consulte "Manutenção e limpeza").

2. Colocando o aparelho no lugar

Antes de ligar, nivele o aparelho firmemente e no chão seco e deie por 30 minutos.

3. Ligando

O aparelho irá iniciar a operação e irá resfriar depois de 1 hora; se não cheque a conexão de energia.

Painel de controle



Todos os botões são inválidos no modo "Lock". Desbloqueie antes.



ON/OFF

1. Mantenha o botão pressionado por 3 segundos, desligado, vai para o do stand-by.
2. Mantenha pressionado por mais 3 segundos e o funcionamento volta ao normal.



Luz

Pressione o botão, ligue e desligue o LED de dentro. No modo stand-by, o botão é inválido.



Cima

Pressione a tecla uma vez, LED Display no flash normal mostrando a temperatura ajustada atual. Continue pressionando para ajustar a temperatura ajustada, uma pressão aumenta 1 °C. O flash normal para depois de 5 segundos detectando não pressionar e a nova temperatura ajustada é salva. O display LED retorna para mostrar a temperatura real no interior.



Baixo

Pressione a tecla uma vez, LED Display no flash normal mostrando a temperatura ajustada atual. Continue pressionando para ajustar a temperatura ajustada, uma pressão reduza 1 °C. O flash normal pára depois de 5 segundos detectando não pressionar e a nova temperatura ajustada é salva. O display LED retorna para mostrar a temperatura real no interior.



Trava para criança (Chave de Segurança)

1. Trava: Pressione os dois botões ao mesmo tempo por 3 segundos para travar.
2. Destruar: Pressione os dois botões ao mesmo tempo por 3 segundos para destravar.



Alterar display de FAHRENHEIT/CELSIUS e vice-versa

Mude a temperatura entre Fahrenheit e Celsius pressionando ambas as teclas.



Atenção

1. A temperatura de arrefecimento pode ser ajustada de 0 °C -10 °C.
2. Som de alarme: quando ocorre o mau funcionamento do sistema e o som do alarme, pressione qualquer tecla no painel de controle para cancelar o som do alarme.
3. Falha no sensor de temperatura:

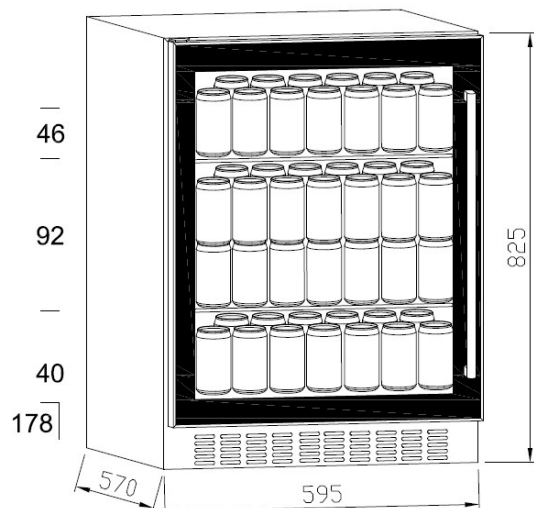
Quando as falhas do sensor de temperatura ocorrem, o código de erro é exibido. E1 para circuito aberto; E2 para curto-circuito.

FRIGOBAR

- O aparelho equipar com prateleira de arame cromado para armazenar sua bebida para beber de fresco.
- 3 prateleiras de arame cromado capacidade de carga: 178 latas. (Coca Cola padrão com $\Phi 66 \times 123 \text{H} \text{mm}$ ')

A capacidade de carga variará em termos de diferentes formas de arrumação de latas diferentes tamanhos de lata.

✧ Cada prateleira pode ser retirada para armazenar mais latas.



- Abra a porta diretamente o suficiente antes de retirar as prateleiras.
- Se o refrigerador de bebidas não tiver uma carga durante muito tempo, recomenda-se desligá-lo, limpá-lo cuidadosamente e abrir a porta para ventilação.

Solução de problemas

O aparelho faz muito barulho?	<ul style="list-style-type: none"> ● Ajuste os pés frontais, deixando o aparelho nivelado. ● Deixe o aparelho um pouco distante das paredes.
Som de liquid se movendo dentro do aparelho?	<ul style="list-style-type: none"> ● É normal por causa do funcionamento interno.
O aparelhonãoinicia?	<ul style="list-style-type: none"> ● Tenha certeza que está coenctado corretamente à energia. ● Tenha certeza que ligou o aparelho. ● O compressor reinicia depois de 5 minutos de um corte de energia.
Compressor funcionacontinuamente?	<ul style="list-style-type: none"> ● Se nao está ficando frio dentro do aparelho, chame o técnico.
A porta não fecha firmemente?	<ul style="list-style-type: none"> ● Após um longo período de tempo, o selo da porta pode ficar rígido e distorcido parcialmente. <ol style="list-style-type: none"> 1. Aqueça o selo da porta com vento quente ou toalha aquecida. 2. O selo irá ficar melhor e a porta fechará.
O aparelho não resfria completamente?	<ul style="list-style-type: none"> ● Ajuste a temperatura ● Mantenha o aparelho longe do calor e do Sol ● Não abra a porta frequentemente
Cheiros desagradáveis dentro do aparelho?	<ul style="list-style-type: none"> ● Cheiro de plastic no início é normal e irá desaparecer com o tempo. ● Limpe o compartimento e deixe ventilar por algumas

	horas.
A prta de vidro esta condensada?	<ul style="list-style-type: none"> ● Nãoabra a porta frequentemente ● Não Ajuste a temperature muito baixa ● Alta temperature e humidade no ambiente podem causar isso.
A luz não está funcionando	<ul style="list-style-type: none"> ● Cheque o botão de luz antes ● Chame o técnico.

Manutenção e limpeza

limpeza

- Desconecte o aparelho antes de ligar.
- Limpe o aparelho com uma esponja macia.
- Não use solventes orgânicos, detergente alcalino, água fervendo ou liquido ácido.

Corte de energia

A maioria dos cortes de energia pode ser resolvida em pouco tempo. Para proteger seus vinhos durante um corte de energia, evite abrir a porta o máximo possível.

Durante cortes de energia muito longos, tome as medidas necessárias para proteger seu vinho.

Sem service por muito tempo

Remova todas as garrafas do aparelho, desconecte o aparelho, limpe bem dentro e fora do aparelho, guarde o aparelho corretamente.



Se o aparelho estiver desconectado ou se houver um corte de energia, você deve aguardar pelo menos cinco minutos antes de voltar a ligar.

Movendo o aparelho

- Corte a energia e desconecte da tomada
- Remova todas as garrafas.
- Quando mover o aparelho, não incline mais que 45°.



Parâmetros Técnicos

Modelo	FRIGO 03 G3
Vtagem/frequencia	220v/60Hz
Refrigeração/peso	R600a/35g
volume	135 L
capacidade	178latas
peso	43kg
Dimensão(LxPxA)	595×570×825-865mm
Dimensão da embalagem(LxPxA)	660×625×880 mm

Observações:

1. O peso líquido inclui prateleiras e a dimensão da unidade é sem alça na porta.
2. O fabricante reserva todos os direitos para alterar os parâmetros acima sem aviso prévio. Consulte a placa de identificação do seu aparelho.
3. A capacidade de carga variará em termos de diferentes formas de arrumação de latas ou diferentes tamanhos de lata.