

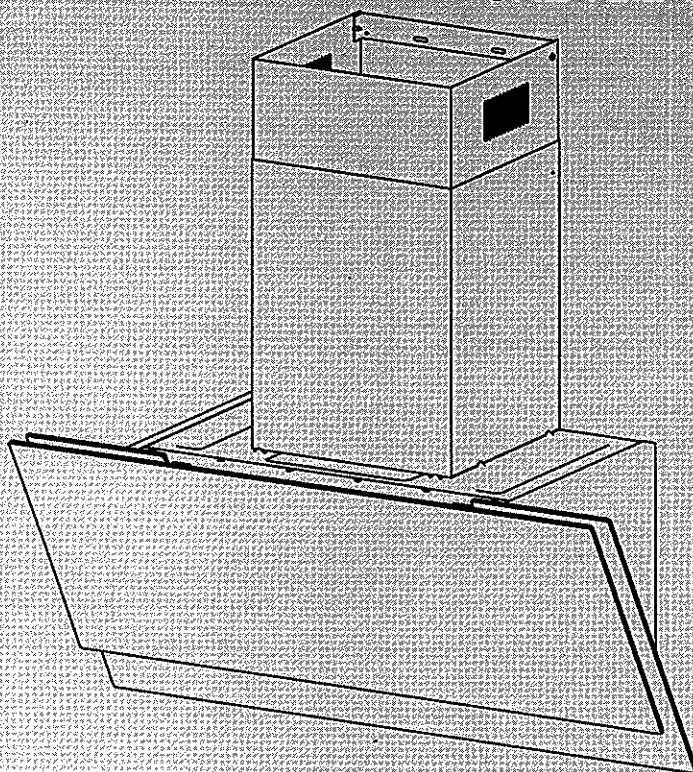
COIFA

# MANUAL DE INSTRUÇÕES

Lêa este manual antes de operar o produto

As imagens neste manual são apenas para ilustrativas.

CRE 72.1 G4  
CRE 72.2 G4



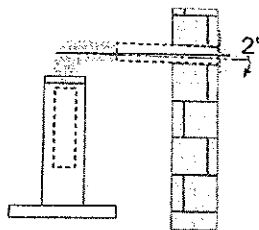
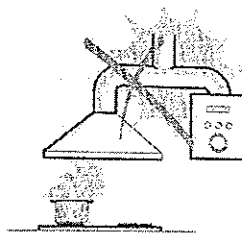
**CRISS AIR**

## RECOMENDAÇÕES E SUGESTÕES

⚠ As instruções de utilização aplicam-se a várias versões deste aparelho. Consequentemente, você pode encontrar descrições de recursos individuais que não se aplicam ao seu aparelho específico.

### INSTALAÇÃO

- O fabricante não será responsável por quaisquer danos resultantes de instalação incorreta ou inadequada.
- A distância de segurança mínima entre a parte superior do fogão e da coifa é de 650 mm (alguns modelos podem ser instalados em uma altura mais baixa, consulte os parágrafos sobre dimensões de trabalho e instalação).
- Verifique se a tensão de rede corresponde à indicada na placa de classificação fixada no interior da coifa.
- Para aparelhos de Classe I, verifique se a fonte de alimentação doméstica garante uma ligação à terra adequada. Conecte o extrator ao tubo de escape através de um tubo de diâmetro mínimo de 120mm. A rota da chaminé deve ser o mais curto possível.
- Não conecte o exaustor aos dutos de escape que transportem canais de combustão (caldeiras, lareiras, etc.).
- Se a coifa for usada em conjunto com eletrodomésticos não elétricos (por exemplo, aparelhos de combustão a gás), um grau suficiente de aeração deve ser garantido na sala para evitar o refluxo dos gases de escape. A cozinha deve ter uma abertura comunicando-se diretamente ao ar livre para garantir a entrada de ar limpo. Quando o exaustor é usado em conjunto com eletrodomésticos fornecidos com energia diferente de elétrica, a pressão negativa na sala não deve exceder 0,04 mbar para evitar que as chaminés sejam retiradas para dentro da sala pelo cofre.
- Em caso de danos ao cabo de alimentação, deve ser substituído pelo fabricante ou pelo departamento de serviço técnico, a fim de evitar quaisquer riscos.
- Se as instruções de instalação para o fogão a gás especificar uma distância maior especificada acima, isso deve ser levado em consideração. Os regulamentos relativos à descarga de ar devem ser cumpridos.




### USO

- O exaustor foi projetado exclusivamente para uso doméstico para eliminar odores de cozinha.
- Nunca use o capô para fins diferentes do que foi projetado.
- Nunca deixe chamas nuas acesas sob o capô quando estiver em operação.
- Ajuste a intensidade da chama para direcioná-la apenas para o fundo da panela, certificando-se de que não engloba os lados.
- Frituras de gordura profunda devem ser monitoradas continuamente durante o uso: o óleo superaquecido pode explodir em chamas.
- Não chama sob a cobertura; risco de incêndio.
- Este aparelho pode ser usado por crianças com idade igual ou superior a 8 anos e pessoas com capacidades físicas, sensoriais ou mentais reduzidas ou falta de experiência e conhecimento se tiverem sido supervisionadas ou instruídas sobre o uso do aparelho de forma segura e compreendendo a perigos envolvidos.
- As crianças devem ser supervisionadas para garantir que elas não brinquem com o aparelho.
- A limpeza e a manutenção do usuário não devem ser feitas por crianças sem supervisão.
- "CUIDADO: as peças acessíveis podem ficar quentes quando usadas com aparelhos de cozinha".



## MANUTENÇÃO

- Desligue ou desconecte o aparelho da rede elétrica antes de realizar qualquer trabalho de manutenção.
- Limpe e / ou substitua os Filtros após o período de vida especificado (risco de incêndio).
- Limpe o capuz com um pano úmido e um detergente líquido neutro.
- O aparelho usa mais 4 elementos de fogão.

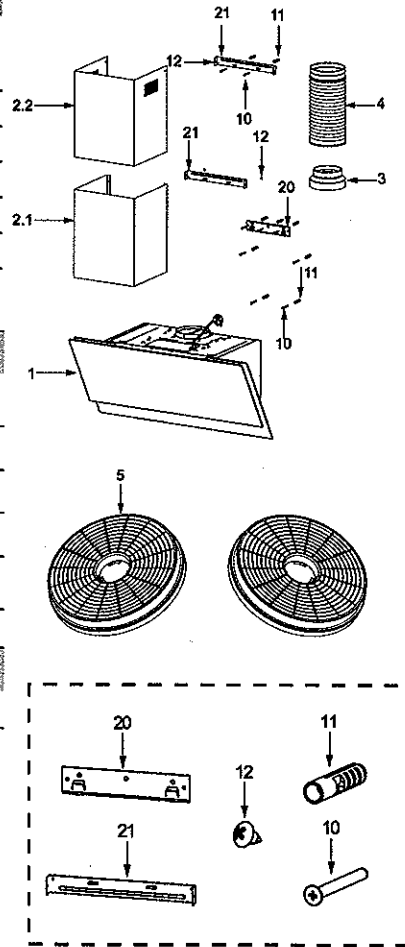
O símbolo  na embalagem indica que este produto não pode ser tratado como lixo doméstico. Em vez disso, deve ser entregue ao ponto de coleta aplicável para a reciclagem de equipamentos elétricos e eletrônicos. Ao garantir que este produto seja descartado corretamente, você ajudará a evitar potenciais consequências negativas para o meio ambiente e a saúde humana, o que, de outro modo, poderia ser causado por manipulação inadequada de resíduos desse produto. Para obter informações mais detalhadas sobre a reciclagem deste produto, entre em contato com o escritório da cidade local, com o serviço de eliminação de lixo doméstico ou com a loja onde comprou o produto.

# COMPONENTES

Ref.	Qtd.	Componentes do Produto
1	1	Corpo da Coifa, completo com: Controles, Luzes, ventilador, Filtro.
2.1	1	Chaminé inferior decorativa (opcional)
2.2	1	Chaminé superior decorativa (opcional)
3	1	Flange (opcional)
4	1	Tubo de exaustão
5	2	Filtro de Carvão Ativado (opcional)

Ref.	Qtd.	Componentes da Instalação
10	7	Parafusos 5 x 50
11	7	Plugues da parede
12	6	Parafusos 4.2 x 9.5
20	1	Suporte de fixação da coifa (opcional)
21	2	Suporte de fixação da chaminé (0 / 1 opcional)

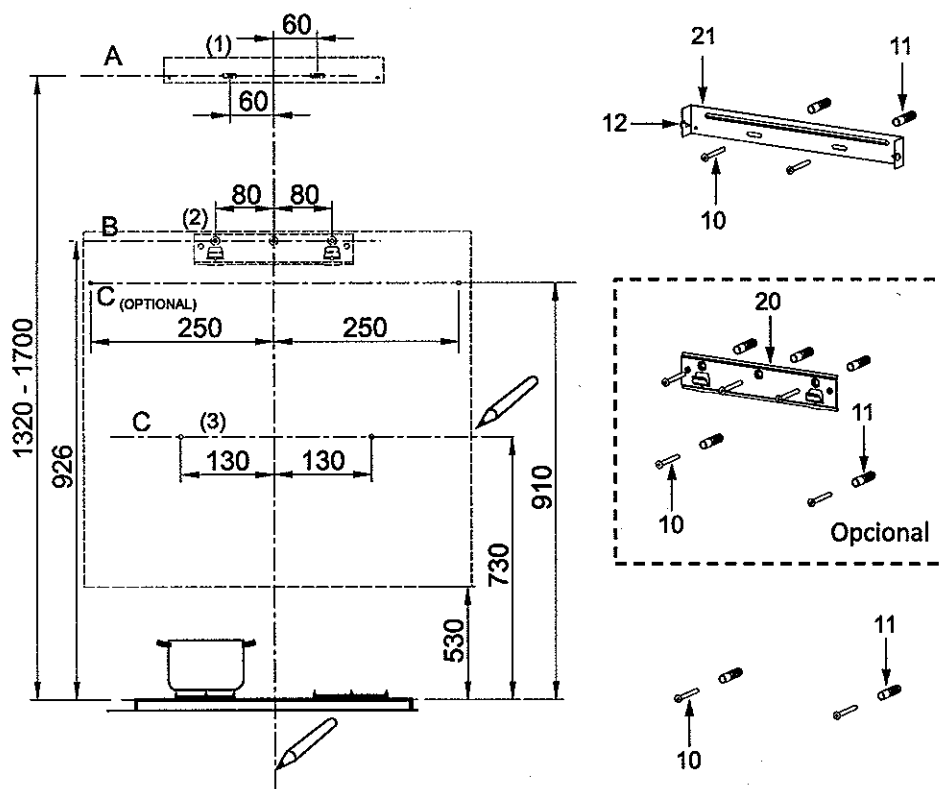
Qtd.	Documentação
1	Manual de instruções





# INSTALAÇÃO

## PERFURAÇÃO DE PAREDE E FIXAÇÃO DO SUPORTE



### Como primeiro passo, proceda com os seguintes desenhos:

- Uma linha vertical até o teto ou até o limite superior, no centro da área em que o capô deve ser montado.
- Uma linha horizontal A a 1320 - 1700 mm acima da parte superior do fogão.
- Uma linha horizontal B no mínimo 926 mm acima da parte superior do fogão.
- Uma linha horizontal C no mínimo 730 (910 opcional) mm acima da parte superior do fogão.

### Pontos Marcados:

- Marque um ponto (1) na linha horizontal A, 60 mm à direita da linha de referência vertical.
- Repita esta operação no outro lado, verificando se as duas marcas estão niveladas.
- Marque um ponto (2) na linha horizontal B, 80 mm à direita da linha de referência vertical.
- Repita esta operação do outro lado e na linha de referência vertical, verificando se a

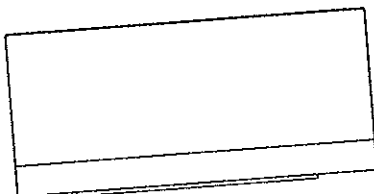
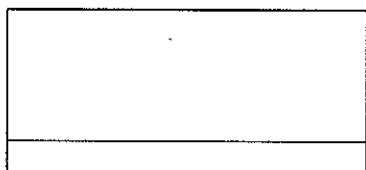
- Três pontos são nivelados.
- Marque um ponto (3) na linha horizontal C, 130 (250 opcional) mm à direita da linha de referência vertical.
- Repita esta operação no outro lado, verificando se as duas marcas estão na mesma linha horizontal.

**Fixe os suportes (Opcional):**

- Percorra os pontos marcados (1) (2) (3), usando uma broca de  $\phi 10$  mm.
- Insira as Plugues de parede 11 nos orifícios (1) (2) (3).
- Corrigir o suporte de fixação do capuz 20 com 3 parafusos 10 (5 x 50) fornecidos com o capô.
- Corrigir um suporte de fixação de chaminé 21 com 2 parafusos 10 (5 x 50) fornecidos com o capô.

**Encaixe o corpo da colfa:**

- Abra o painel.
- Remova o filtro de graxa de metal usando as alças fornecidas.
- Encaixe o corpo do capuz no suporte 20.
- Nivele o próprio corpo do capuz.



**CERTO**

**ERRADO**

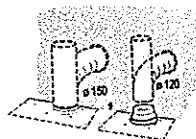
- Do interior do corpo do capuz, prenda os parafusos 10 às Plugues de parede 11 nos pontos (3).
- Coloque o filtro no capô.
- Feche o painel.

**CONEXÕES**

**SISTEMA DE EXAUSTÃO, VERSÃO DE DUCÇÃO**

Ao instalar a versão canalizada, conecte o capuz à chaminé usando um tubo flexível ou rígido  $\phi 150$  ou  $\phi 120$  mm, cuja escolha é deixada ao instalador.

- Para instalar uma conexão de escape de ar  $\phi 120$  mm, insira a flange redutor 3 na saída do corpo do capuz.
- Corrija o tubo 4 na posição usando grampos de tubulação suficientes (não fornecido).
- Remova possíveis filtros de carvão.

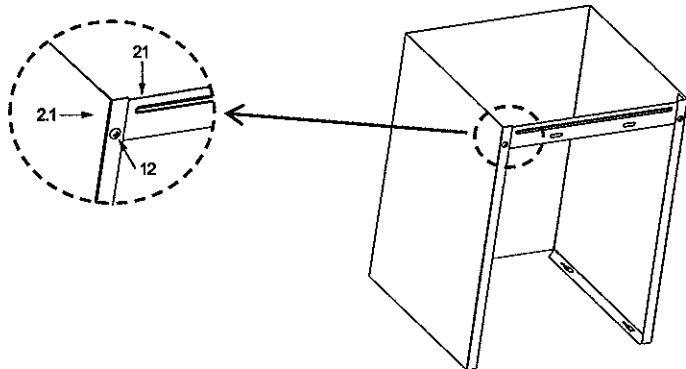


## MONTAGEM DA CHAMINÉ

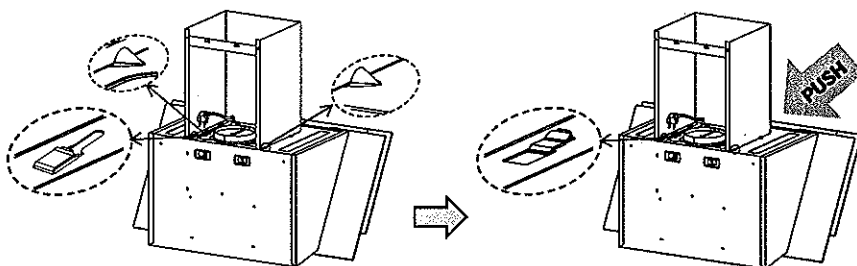
A chaminé pode apenas ser instalada com o exaustor da coifa.

### Chaminé decorativa inferior

- Para instalar uma conexão de escape de ar  $\phi$  120 mm, insira um redutor de flange 3 na saída do corpo do capuz.
- Corrija o tubo 4 na posição usando grampos de tubulação suficientes (não fornecidos).
- Remova some filtros de carvão.

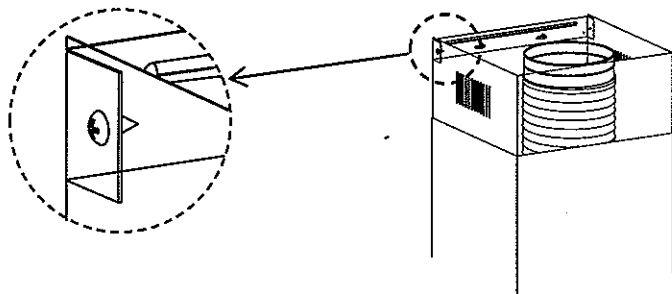


- Amplie ligeiramente os dois lados do tubo de combustão e engate-os no corpo do capuz, certificando-se de que estão bem sentados.



### Chaminé decorativa Superior

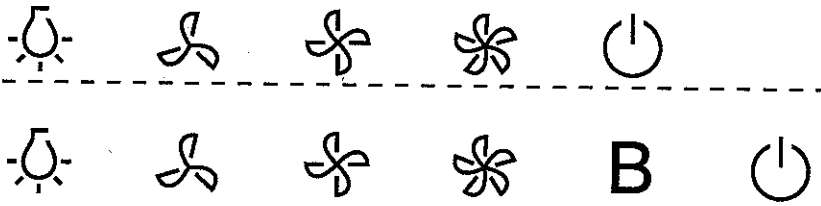
- Amplie ligeiramente os dois lados da chaminé superior e encaixe-os entre a parede e o suporte 21 que está fixado na chaminé decorativa inferior.
- Fixar a chaminé superior no suporte 21 com 2 parafusos 12 (4.2 x 9.5) fornecidos com o capô.



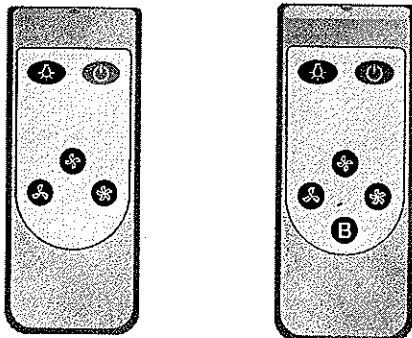


# USO

## CONTROLES DO PAINEL



Botão	Função	Observações
⏻	Liga o motor	Quando ⏻ está desligado.
	Ative ⏻ e desligará o motor com um atraso de 3 minutos, enquanto pisca.	Quando ⏻ está ligada.
	Desligue o motor.	Quando ⏻ está piscando.
🌀	Ativa o motor em velocidade baixa.	Botões ⏻ + 🌀 estão ligados.
🌀	Ativa o motor em velocidade média.	Botões ⏻ + 🌀 estão ligados.
🌀	Ativa o motor em velocidade alta.	Botões ⏻ + 🌀 estão ligados.
💡	Liga/desliga o Sistema de iluminação. Na intensidade máxima.	Botão ligado.
B	Liga o motor na velocidade BOOST.	Botões ⏻ + B estão ligados.



# MANUTENÇÃO

## FILTROS

### CLEANING METAL SELF-SUPPORTING GREASE FILTERS



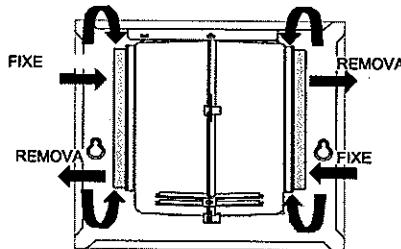
- Os filtros devem ser limpos a cada 2 meses de operação, ou mais frequentemente para uso particularmente pesado, e podem ser lavados em uma máquina de lavar louça.
- λ Puxe os painéis de conforto para abri-los.
- λ Remova os filtros um a um, empurrando-os para a parte de trás da unidade de capota e, simultaneamente, puxando para baixo.
- λ Qualquer tipo de flexão dos filtros deve ser evitada quando lavá-los. Antes de encaixá-los novamente no capô, certifique-se de que eles estejam completamente secos. (A cor da superfície do filtro pode mudar ao longo do tempo, mas isso não tem influência na eficiência do filtro).
- λ Ao montar os filtros no capô, preste atenção que eles estão montados na posição correta, o punho virado para o exterior.
- λ Feche o painel de conforto.

### FILTRO DE CARVÃO ATIVADO (VERSÃO RECICLÁVEL)

Esses filtros não são laváveis e não podem ser regenerados e devem ser substituídos aproximadamente a cada 4 meses de operação, ou mais frequentemente com uso intenso.

### REPONDO O FILTRO DE CARVÃO ATIVADO

- Abra os painéis de conforto puxando-os para baixo.
- Remova os filtros de gordura metálicos
- Remova o filtro de carvão ativado saturado.
- Ajustar os novos filtros.
- Substitua os filtros de graxa metálicos.
- Feche o painel de conforto




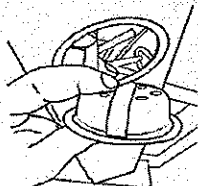
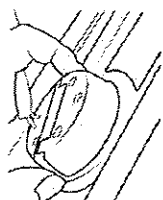
## ILUMINAÇÃO

### REPOSIÇÃO DE LÂMPADAS

#### 1.5W Luz de LED.

- Mude o exaustor e isole o exaustor retirando a ficha ou trocando o fusível.
- Remova o filtro de graxa.
- Retire a luz alavancando o encaixe do corpo do capuz (isto pode exigir pressão ou força para ser aplicada).

	Energia máx.	Voltagem	Imagem	Lamp. Cap	ILCOS D cód.
Diâmetro : 70mm	1.5W	DC 12 V		---	DSR-1.5-S-70



- Desconecte o conector da luz.
- Substitua a luz por uma nova do mesmo tipo, certificando-se de que liga a luz com o cabo da luz corretamente.
- Reinstale a luz de volta ao corpo do capuz.



### DESCARTE DO APARELHO

A diretiva europeia 2012/19 / UE sobre resíduos de equipamentos elétricos e eletrônicos (REEE) exige que os aparelhos elétricos domésticos antigos não sejam descartados na corrente de resíduos municipais normal não triados. Os equipamentos antigos devem ser coletados separadamente para otimizar a recuperação e reciclagem dos materiais que eles contêm e reduzir o impacto na saúde humana e no meio ambiente.

O símbolo "binário de rodas" que se encontra no produto lembra sua obrigação, que quando você descarta o aparelho, ele deve ser coletado separadamente.

Os consumidores devem entrar em contato com a autoridade local ou o revendedor para obter informações sobre a disposição correta de seu aparelho antigo.



## SOLUÇÃO DE PROBLEMAS

PROBLEMA	Causa	Solução
	O capacitor está danificado	Substitua o capacitor.
	O motor está danificado	Substitua o motor.
	A fliação interna do motor é cortada / desconectada. Um cheiro desagradável podem ser produzidos.	Substitua o motor.
O motor nem a luz funcionam	Além do acima mencionado, verifique o seguinte:	
	A lâmpada queimou	Substitua a lâmpada
	Cabo de alimentação solto.	Conecte os fios de acordo com o diagrama elétrico.
Vazamento de óleo	A saída e a entrada de ventilação não estão bem fechadas.	Retire a tomada e selar com cola.
	Vazamento da conexão da seção e cobertura em forma de U.	Tire a seção em forma de U e feche com sabão ou tinta.
Vibração	A lâmina, se danificada, pode causar vibração.	Substitua a lâmina.
	O motor não está firmemente preso.	Aperte firmemente o motor.
	A coifa não está bem fixada.	Fixe a coifa firmemente.
Sucção insuficiente	A distância entre a coifa e a parte superior do fogão é muito grande.	Ajuste a distância.
	Existe correnteza de ar no local.	Escolha um novo local para instalar o aparelho ou fechar algumas portas / janelas.
A máquina está inclinada	Os parafusos de fixação não estão suficientemente apertados.	Aperte o parafuso de fixação e deixe nivelado na horizontal.
	Os parafusos pendurados não estão suficientemente apertados	Aperte os parafusos de sustentação e deixe nivelado na horizontal.